

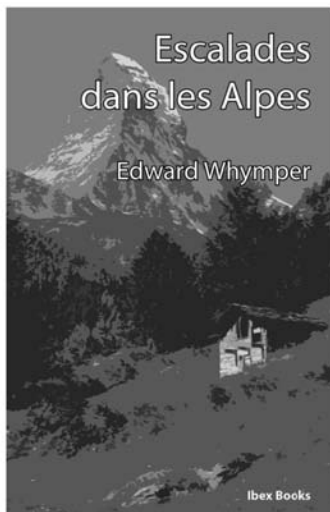
CLUB ALPIN SUISSE - SECTION LA DÔLE

Whymper à Arpitettaz

Vous le saviez probablement déjà, mais personnellement, je ne l'ai découvert que très récemment, grâce à Christophe Siméon, président de la section Argentine, qui m'en a parlé dans le train en rentrant de la Conférence des Présidents. C'est que Edward Whymper, fameux alpiniste anglais connu pour la première ascension du Cervin (1865), a aussi passé par Arpitettaz. Sa description se trouve dans le chapitre douze de son livre, « Escalades dans les Alpes » :

Moore nous attendait, et nous remontâmes immédiatement la vallée, puis la partie inférieure du glacier de Zinal pour gagner l'Alpe Arpitetta, car, d'après nos renseignements, il devait y exister un chalet où nous pourrions passer la nuit. Nous finîmes par trouver ce gîte désiré, mais il ne répondait guère à notre attente. Hélas ! ce n'était pas un de ces jolis chalets élégamment construits, avec un vaste avant-toit, et orné de pieuses sentences gravées en caractères inintelligibles. C'était une misérable cabane, perchée tant bien que mal sur le flanc de la colline, couverte de dalles grossières d'une espèce d'ardoise, sans porte ni fenêtre, entourée de flaves d'ordures et d'une malpropreté impossible à décrire.

Un indigène, affreusement sale, nous invita à entrer. L'intérieur de la cabane était très sombre ; mais, quand nos yeux se furent un peu habitués à l'obscurité, nous vîmes que notre palais occupait un espace d'environ 4 mètres 50 cent. sur



Bulletin CAS, Section La Dôle

Decembre 2010 - Janvier 2011

No 6, Année 65

Parution 6 fois par année

Editeurs: Frank Bussink, Marie Zítková

Email: bulletin@cas-la-dole.ch

Club Alpin Suisse, Section La Dôle

Adresse: CP 1017, 1260 Nyon 1

Compte: CCP 12-9664-9

Local: Rue Des Moulins 13, 1260 Nyon 1

Situé sous l'esplanade de l'église de la Colombière, proche du château. Stamm tous les jeudis à 20h

Site Internet: www.cas-la-dole.ch

Webmaster: Patrick Spruyt, webmaster@cas-la-dole.ch

SOMMAIRE

Editorial	1
Comité et commissions	5
Communications	7
Portrait d'un membre	11
Les courses	12
Souvenirs partagés	21
Calendrier 2011	28
Val d'Anniviers	29
Communications du comité	30
Rapports d'assemblée	33

L'adaptation immédiate

-10 %*

membres CAS

** hors forfait*

NOUVEAUX verres progressifs

360° VARILUX®

Service personnalisé

juste prix

MAXIVUE

VOTRE OPTICIEN

www.maxivue.ch



OPTIQUE DE LA COMBE / Nicolas LeCoutre

Centre La Combe - Nvon - Tél 022 361 59 55



6 mètres ; si d'un côté il avait à peine 1 mètre 50 cent. de hauteur, de l'autre il avait presque 2 mètres ; sur le côté le plus haut avait été ménagée une plateforme un peu élevée au-dessus du sol, large d'environ 1 mètre 80 cent. et couverte d'une litière de paille à moitié pourrie et de peaux de moutons encore plus dégoûtantes. C'était la chambre à coucher ; le reste formait tout à la fois le salon et l'atelier. L'indigène malpropre était fort occupé de la fabrication de ses fromages. Un de ces tabourets à un pied qui servent à traire les vaches, solidement attaché au bas de ses reins, lui donnait la plus étrange tournure quand il se levait pour souffler dans un grand tube, car, pour fabriquer ses fromages, il lui fallait souffler, à ce qu'il paraît, pendant dix minutes dans ce grand tube qui remplace un soufflet. L'opération terminée, il s'accroupissait sur son tabouret pour reprendre haleine, tirait quelques bouffées d'une petite pipe, puis se remettait à souffler dans son tube avec une vigueur nouvelle. Ce procédé de fabrication était, nous dit-on, indispensable à la bonne qualité du fromage, il nous parut, je l'avoue, assez malpropre. Je sais maintenant d'où provient la saveur particulière de certains fromages suisses.

De gros nuages noirs et d'une teinte plombée, qui montaient de la vallée, vinrent se heurter sur le glacier de Moming avec d'autres nuages qui descendaient du Rothhorn. La pluie tomba par torrents au milieu des roulements assourdissants du tonnerre. Les pâtres accoururent se mettre à l'abri dans le chalet sans s'inquiéter du bétail qui sut bien descendre tout seul du pâturage, au triple galop, dans un steeplechase effréné. Gens, vaches, pourceaux, chèvres et moutons, oubliant leurs antipathies réciproques, se précipitèrent vers le seul refuge qu'ils pussent trouver sur la montagne. Le charme qui avait depuis plusieurs semaines enchaîné les éléments était rompu, et le cirque qui s'étend du Weisshorn à Lo Besso devint le théâtre sur lequel ils firent éclater leur rage.

D'après mon expérience, les choses se sont quand même améliorées depuis.

Merci à Alex Saunier d'Ibex Books, d'avoir édité, en format électronique, la traduction française de ce classique de la littérature alpine, et de sa permission d'en reproduire ce passage ici. Si vous aimeriez en voir plus, le livre entier peut être téléchargé gratuitement, en forme PDF ou formaté pour différents lecteurs électroniques, depuis <http://www.ibex-books.com/>. Il est également disponible en impression à la demande, pour € 12.20, de <http://thebookedition.com/>.

Et voilà, c'est tout – pas de grandes théories cette fois : je les réserve pour mon rapport annuel, qui paraît ailleurs dans ce bulletin. Je me réjouis de vous voir le 10 décembre au Punch, et je souhaite à tous les membres de la Dôle ainsi qu'à vos familles, mes meilleurs vœux pour les fêtes de fin d'année.

Philip

SBS SPORT
SERVICE
www.sbsport.ch

BUREAU DE GUIDES - SB - GLAND

www.sbmontagne.ch

Comité et commissions



Président:

Philip Keller, 021/646 50 87
Ch. des Aubépines 29, 1004 Lausanne
president@cas-la-dole.ch

Vice-président:

Michel Masserey, 076/368 38 39
Les Lupins B, 1918 La Tzoumaz
vice_president@cas-la-dole.ch

Secrétaire:

Elsbeth Köhli, 022/362 41 94
Av. Général Guiger 4, 1197 Prangins
secretariat@cas-la-dole.ch

Caissière:

Anne Manuel, 027/722 00 81
Av de la Fusion 24, 1920 Martigny
caissier@cas-la-dole.ch

Gestion des membres:

Lotti Reuse, 022/363 17 25
Ch. Chantegrive 10, 1260 Nyon
membres@cas-la-dole.ch

Commission courses:

Claude Pilloud, 079/772 63 20
Hameau de la Ferme, 1261 Le Vaud
courses@cas-la-dole.ch

ALPFAM:

Pascal Imfeld, 022/366 01 71
Ch. du Renard 1, 1273 Le Muids
alpfam@cas-la-dole.ch

Les Jeudistes:

Albert Rusterholz, 022/367 16 04
Au Village 9, 1277 Borex
jeudistes@cas-la-dole.ch

Commission bulletin:

Frank Bussink, 079/800 00 78
Ch. du Chaney 6, 1269 Bassins
bulletin@cas-la-dole.ch

Colonne de secours:

Stéphane Chiovini, 079/697 56 64
La Grande Vigne, Cp 6, 1183 Bursins
stephane@pikbois.ch

Responsable OJ:

Mathieu Scherz, 079/450 90 05
Ch. des Clochetons 11bis,
1004 Lausanne
oj@cas-la-dole.ch

Responsable AJ:

Laurent Schneider, 076/415 00 43
Grand-rue 36, 1260 Nyon
aj@cas-la-dole.ch

Responsable Rochefort:

Laurent Turin, 022/366 37 60
Ch. Pré Fleuri 8, 1268 Begnins
cabane_rochefort@cas-la-dole.ch

Responsable Arpitettaz:

Gilles Froidevaux 076/321 26 73
Ch. d'Eysins 66, 1260 Nyon
cabane_arpitettaz@cas-la-dole.ch

Responsable du local:

Albert Rusterholz, 022/367 16 04
Au Village 9, 1277 Borex
local@cas-la-dole.ch

Commission environnement:

Udo Wagner-Meige, 079/275 18 10
18bis ch. des Molards, 1295 Tannay
environnement@cas-la-dole.ch

Guides de la Section

Guillaume Rubin 022/ 368 03 73
079/ 373 68 33
Rue de la Charrière, 1261 Marchissy
guillaume.rubin@gmail.com

François Germain 022/368 15 19
079/342 52 22
Les Maisons Neuves, 1188 St-George
fgermain@bluewin.ch



Christophe Domenig
Conseiller entreprises

La prévoyance et les assurances vie ont une grande importance de nos jours. En tant que conseiller en assurances de la Mobilière, je suis à même de répondre à vos désirs et exigences dans ces deux domaines également.

La Mobilière

Assurances & prévoyance

Agence de Lancy, Pierre-Albert Magnin
Chemin des Semailles 2, 1212 Grand-Lancy
Téléphone 022 819 05 55, Fax 022 819 05 99
E-Mail geneve@mobi.ch, www.mobigeneve.ch

Christophe Domenig
Natel 079 620 03 02, christophe.domenig@mobi.ch

La Barillette Café-Restaurant

Ses nouveaux propriétaires, Daniel et Olivier
seront là pour vous accueillir du
Mercredi au Dimanche de 11h00 à 23h00.



Restaurant La Barillette
Route de la Dôle (tout, tout, tout au bout du chemin!)
1276 Gingins
Tél. 022 360 12 33 Email : barillette@gmail.com
<http://www.restaurant-barillette.ch>



Hommage à Georges Berlie



Les souliers à « tricounis », façonnés sur mesure par son copain Chevrier - l'ancien cordonnier des Haudères - longues chaussettes tricotées, en laine, rejoignant le pantalon sous la rotule, chemise de flanelle aux manches retroussées à la saignée, bonnet de laine, barbichette blanche, bichonnée, marteau de maçon à la main, accroupi, taillant les pierres que nous lui apportions, puis les imbriquant avec minutie dans le mur de soutènement en construction de la terrasse d'Arpittettaz...

Ceux qui oeuvraient là-haut, à l'époque, auront reconnu bien sûr, notre cher ami Georges BERLIE.

Il s'en est allé à l'âge respectueux de 96 ans ! Entré au C.A.S., en 1948, Georges personnifiait parfaitement l'alpiniste de la génération qui me précédait et qui me fascinait lorsque j'étais adolescent.

C'est surtout lors des débuts de l'épopée d'Arpittettaz que plusieurs d'entre nous ont eu le privilège de le côtoyer.

Personnage truculent, il avait plaisir à évoquer ses nombreuses pérégrinations dans les Alpes, devant un bon « Armagnac » !

D'aucuns se souviennent d'un 1er Août dans l'ancienne cabane, où, en quelques mots allant droit au cœur, il avait insisté sur le privilège d'être ensemble, là-haut ! Homme de droiture, d'une vaste culture, mélomane averti, il a chanté de nombreuses années au sein de la chorale de la section Genevoise.

Cet ancien administrateur de l'immeuble de l'importante poste du Stand à Genève, aimait se ressourcer dans le mazot, un vrai bijou, élevé de ses mains avec son épouse Antoinette, à la Forclaz-s/les-Haudères, d'où il admirait les levers du soleil sur les Aiguilles Rouges d'Arolla.

Ayant le goût de l'effort, svelte, droit comme « I », je l'avais rencontré, à un âge avancé, piolet en main, partant pour la cabane « CHELENALP », qu'il affectionnait.

Et lors du 75ème anniversaire de la cabane de Rochefort, qu'il s'est exprimé clairement, debout, face à cette Grande Nature qu'il a tant aimée. Moment émouvant... Nous garderons de Georges, un lumineux souvenir.

Jean Daniel MONNET



Nouvelles de la famille

Quelques membres sont actuellement hospitalisés, le comité et ses membres pensent bien à eux : il s'agit de Robert Duerst, Rémy Thévenaz et Jean-Claude Favre à tous, tous nos vœux de prompt rétablissement.

Vie du club

Depuis quelques semaines, tous les mardis, nous sommes une trentaine à suivre les cours de préparation à la saison de ski hivernale, c'est un beau succès pour notre coach Isabelle Berdat et un bon chiffre d'affaires pour le pub près de la salle de gym de l'ancien collège à Nyon.

Nous sommes à la veille des fêtes de Noël et de la nouvelle année, le président et son comité vous souhaitent de très belles fêtes et une bonne année. Prudence lors de vos prochaines sorties en randonnées hivernales.

Comme chaque année, la cabane Rochefort sera fermée les 25/26 décembre 2010 afin de laisser nos gardiennes et gardiens fêter Noël comme il se doit.

Responsable Rochefort : Laurent Turin
022/366.37.60

Christian

Courses en semaine

Courses en semaine (du lundi au dimanche) selon météo.

But selon le souhait des participants ou propositions du chef. Courses variées à ski ou à pied entre 1000 m. et 4000 m.

Pour tout contact ou participation:

Uli Christoph 022 361.11.52
e-mail uli.christoph@bluewin.ch

Tunnel du Grand St-Bernard



Un nouvel abonnement multi-course pour le tunnel du Grand St-Bernard est à disposition au local.

Il permet de faire les trajets "simple-course" à chf 12.00 au lieu de chf 29.80 ! Pensez-y

Roland Meyer

Commission du bulletin

La Commission du bulletin profite de la présente pour vous annoncer l'arrivée d'un nouveau membre à la commission. Guy Bietenholz, jeudiste, va aimablement reprendre la fonction de correcteur que Solange a assumée avec brio durant 4 ans. Merci Solange de tout ton temps et ta patience pour relire et corriger tous ces bulletins.

Frank, Commission du bulletin

Communications



Troc du samedi 13 novembre

Cette année nous avons changé les horaires de réception du matériel, au lieu de faire le troc sur une journée nous avons réceptionné les articles le vendredi de 17h-20h, puisque l'on nous disait que le samedi c'était trop tôt. Il n'y a pas eu beaucoup de répondant et pourtant je suis certaine que beaucoup de personnes auraient du matériel inutilisé à vendre ce qui fait toujours le bonheur d'autres personnes.

En tous les cas, les acheteurs ont répondu présents et nous avons doublé le chiffre de l'année dernière.

Il y a une très forte demande de skis de randonnées, de piolets, de crampons, de baudriers et de vêtements techniques (vestes, pantalons de ski)

Par cette occasion nous remercions Raoul Sport à Nyon et SB Sport à Gland pour tout le matériel qu'ils nous ont confié à la vente et qui a eu beaucoup de succès.

A l'année prochaine au mois de novembre

L'équipe du troc, Roseline, Isabelle, Sylvette, Marianne, André, Christophe et Roland

Lydia



Fillette de Laya, Bhoutan

VOTRE TOUR OPÉRATEUR SPÉCIALISÉ SUR L'ASIE!

- › Voyages culturels
- › Trekkings, safaris, expéditions
- › Cures ayurvédiques
- › Voyages d'exception et événementiels
- › Voyages à thème en groupes

Rue de Médran 6
Case postale 196 - 1936 Verrier
T +41 27 771 71 71
infos@horizonsnouveaux.com
www.horizonsnouveaux.com

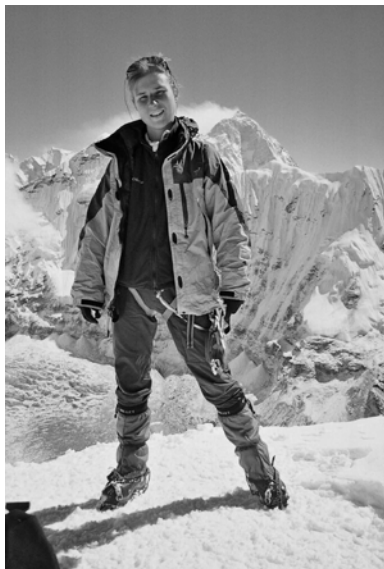
ASSOCIATION GENEVAY
GUENIN



**ABATTAGE · ÉLAGAGE
BOIS DE CHEMINÉE**

LA RAVIÈRE · 1269 BASSINS
022 / 366 15 46 · 022 / 366 46 43
022 / 366 07 05 · FAX 022 / 366 15 43

Portrait d'un membre



Stéphanie Ponthus

Après des entrevues avec quelques « dinosaures » très actifs au sein de notre section, j'ai eu la chance de tirer le portrait d'une gazelle égarée qui derrière ses bureaux de NRT Nyon-région-tourisme, a accepté de livrer ses confidences au psy de service.

Stéphanie Ponthus, c'est d'elle qu'il s'agit, visage d'ado, mais trentenaire quand même, travaille à Nyon depuis 2001, venant de Thonon, ce n'est pas à la nage que cette responsable du tourisme de la région est venue s'établir, puisque Stéphanie habite Saint-Cergue.

Arrivée au club, après les immenses services rendus pour l'accueil des délégués du CAS en 2003, lors de l'assemblée organisée par notre section et le président d'alors : Roland Meyer. Une wildcard que Steph n'a pas trop utilisée, puisque la neige n'est pas trop son élément. Elle a par contre fait une course d'été avec le club dans la région du

Simplon au Monte-Leone avec Claude Pilloud. Elle n'a pas vu Monte-Leone, ni Christof, Verdi, personne n'est arrivé au sommet...une initiation encore d'escalade de glace et nous avons fait le tour de ses activités au sein du club.

Mais Stéphanie, est une sportive de bon niveau, je vous parlais de gazelle, c'est la grâce et la vitesse qui l'ont l'accompagnée lors de ses 14 marathons (42,195 km) ce n'est pas rien dans des temps autour de 3 heures 10 min. C'est une bonne idée pour visiter les villes de la planète : Barcelone, Paris, Berlin, New-York etc... mais ce que Stéphanie préfère, c'est les marathons à travers les vignobles d'Alsace, du Beaujolais et le célèbre Médoc où à la place des traditionnelles barres de céréales, quartiers d'orange et eau rafraîchissante, vous pouvez vous ravitailler avec entrecôte, huîtres et terrines locales, sans oublier de bonnes rasades de vin du Médoc (avec modération !).

D'ailleurs Stéphanie avait remporté un de ces marathons des vignobles et gagné son poids en vin. Si cela avait été moi, j'aurais eu beaucoup plus de bouteilles. Mais pour cela, il faut de l'entraînement pour notre mérite sportive nyonnaise nommée récemment : une préparation cinq fois par semaine, mais pour l'alimentation, rien de spécial, reportez-vous aux phrases précédentes.

Voilà, un peu de fraîcheur pour ce dernier portrait de l'année, je vous souhaite à toutes et tous mes meilleurs vœux pour cette nouvelle année et de joyeuses fêtes.

Christian Spahné



SECTION

26.12 Région col des Mosses F



Course facile avec formation/répétition sur l'utilisation du DVA.
Inscription auprès du chef de course. Pas de stamm.

Chef de course: Gilles Kerhuel (079-436 79 41)

27.12 Pte de Bellevue F



Course facile dans le Val d'Illiez, avec formation/répétition sur l'utilisation du DVA.

Inscription jusqu'au 26.12.2010. Pas de stamm.

Chef de course: Pascal Imfeld (079-615 18 80 ou demande e-mail:imfeld.pascal@bluewin.ch)

30.12 Tour de Famelon F



Course facile de début de saison; avec formation/répétition sur l'utilisation du DVA (but définitif selon conditions). Limité à 15 participants..

Inscription téléphonique auprès du chef de course avant le 22 décembre.
Pas de stamm.

Chef de course: Christophe Wolker (022-362 50 51; 076-491 46 52)

02.01 Région Gd-St-Bernard F



Course facile, avec formation/répétition sur l'utilisation du DVA. Limité à 8 participants.

Inscription auprès du chef de course. Pas de stamm.

Chef de course: Christian Spahni (022-364 33 79 ; 079-350 50 66)

08.01 Le Chantonnet F



Course facile avec formation/répétition sur l'utilisation du DVA. Limité à 12 participants..

Inscription possible par email jusqu'au 5 janvier : frank.bussink@bt.com.
Stamm le 6 janvier à 20 h00.

Chef de course: Frank Bussink (079 - 800 00 78)

08.01 Les Arpilles F



Course facile, avec formation/répétition sur l'utilisation du DVA.
Stamm au local le 6 janvier à 20 h 00.

Chef de course: Urs Heger (022-369 28 30 ;076 441 28 30)

09.01 Pic Chaussy F



Course facile, idéale pour l'entraînement. Limité à 12 participants.
Stamm au local le 6 janvier à 20 h 00.

Chef de course: Jacques Troxler (022-366 39 30 ; 079-226 72 53)

Les courses



SECTION (cont.)

09.01 Préalpes fribourgeoises

F

Inscription auprès du chef de course.

Chef de course: Gilles Kerhuel (079-436 79 41)

16.01 La Luette, versant est

PD/AD

Départ installations d'Arolla, Pas de Chèvre, arête de la Luette, panorama vertigineux, flirt avec la cabane des Dix et retour sur Arolla..

Inscription jusqu'au mercredi 12 janvier au 079 684 45 54 ou contact e-mail: coppex@mail.com. Stamm le mercredi 12 janvier.

Chef de course: Fabrice Coppex (079-684 45 54)

19.01 Sortie pleine lune (La Dôle) + fondue

F

Inscription auprès du chef de course. Pas de stamm.

Chef de course: Christian Spahni (022-364 33 79 ; 079-350 50 66)

22.01 Croix de Javerne (depuis Morcles)

PD

Au départ de Morcles, pentes soutenues sans difficultés. 1100 m de dénivelé. Bains en prime à Lavey! Limité à 12 participants. Stamm le 20 janvier à 20 h 00.

Chef de course: Christian Spahni (022-364 33 79 ; 079-350 50 66)

22.01 Grande Varappe au Salève (version hivernale)

AD

Mixte rocher/glace, pour ceux qui ont aimé l'estivale... et les autres. Limité à 6 participants.

Inscription téléphonique auprès du chef de course ou au stamm. Stamm le 20 janvier à 20 h 00.

Chef de course: Aurélien Alétru (078 898 14 94)

23.01 Cours avalanche

F

Stamm au local le 20 janvier à 20 h 00 ; **présence obligatoire.**

Chef de course: Fabrice Coppex (079-684 45 54)

29.01-30.01 Cape au Moine / Vanil Blanc

PD

Deux courses au départ des Sciernes d'Albeuve; logement dans la région. Possibilité de ne faire qu'un jour.

Inscription auprès du chef de course jusqu'au 18 janvier. Stamm le 27 janvier à 20 h00 (présence souhaitée).

Chef de course: Pierre Mischler (021-825 17 03)



SECTION (cont.)

30.01 Roc des Tours - Chinailon (course "+ 50") F



Course facile pour + 50 ans; limité à 10 participants.
Inscription téléphonique auprès du chef de course jusqu'au 10 janvier.
Stamm le 27 janvier à 20 h 00.

Chef de course: Christophe Wolker (022-362 50 51; 076-491 46 52)

30.01 Tête Pelouse - Trou de la Mouche PD



Course de 1000 m env. dans le massif des Aravis.
Inscription auprès du chef de course. Stamm au local le 27 janvier à 20 h 00.

Chef de course: Nils Gindrat (079 527 29 29)

05.02-06.02 Cours ski hors piste et randonnée F



Voir annonce séparée dans bulletin Novembre 2010.
Chef de course: Christian Spahni (022-364 33 79 ; 079-350 50 66)

11.02 Traversée Adelboden-Gsteig (! vendredi) F *



Traversée de 35 km; course mixte peaux de phoque et remontées mécaniques.
Inscription auprès du chef de course.

Chef de course: Urs Heger (022-369 28 30 ; 076 441 28 30)

12.02 Chaux de Mont (2205 m) PD



Course en boucle depuis Corbeyrier (Luan) avec petit col raide. Dénivelé: 1000 m.
Stamm au local le 10 février à 20 h 00.

Chef de course: Christian Spahni (022-364 33 79 ; 079-350 50 66)

12.02-13.02 Week-end d'initiation et de perfectionnement de Cascade de Glace à Arolla



2 jours de cascade de glace à Arolla entouré d'un guide et de 2 chefs de course. Ce cours / sortie s'adresse à ceux qui aimeraient s'initier ou se perfectionner dans l'escalade sur glace.

Le prix demandé sera environ de 180.- par personne, comprenant les repas du samedi soir et dimanche matin, une nuitée en dortoir à Arolla et les frais du guide pour les 2 jours. Possibilité de ne venir que le samedi (me contacter).

Inscriptions par téléphone ou par email (frank.bussink@bt.com) avant le 22 Janvier. Stamm jeudi 10 Février a 19h00.

Chef de course: Frank Bussink (079 / 800 00 78)



SECTION (cont.)

13.02 Col ouest de Balafrasse (course "+50") PD



Depuis Chinaillon, en direction du col de la Colombière, puis col ouest de Balafrasse. Dénivelé : 850 m. Limité à 12 participants..
Stamm le 10 février à 20 h 00 ; présence obligatoire.

Chef de course: Roland Meyer (079 250 01 71)

Adjoint: André Staübli (022-361 43 04 ; 079-511 02 02)

13.02 Monts Telliers PD



Course de 1000 m de dénivelé au départ de Bourg-St-Bernard. Limité à 8 participants..

Stamm au local le 10 février à 20 h 00.

Chef de course: Jacques Troxler (022-366 39 30 ; 079-226 72 53)

19.02 Aiguilles Nord de la Glière - Col Bérard D



Course difficile de 1100 m de dénivelé, avec portage et couloir 40/45°. Limité à 10 participants.

Inscription téléphonique auprès du chef de course avant le 4 février.

Stamm le 17 février à 20 h 00.

Chef de course: Christophe Wolker (022-362 50 51; 076-491 46 52)

Adjoint: Daniel Beffa (079 250 94 10)

05.03-06.03 Pte de Barasson / Traversée Gd. St-Bernard - Combe de l'A PD



Pointe de Barasson le premier jour, puis nuit à l'Hospice; 2ème jour, col du Névé de la Rousse et traversée vers la Combe de l'A.

Inscription: Auprès du chef de course jusqu'au 31 janvier ou contact : roland-meyer30@bluewin.ch. Stamm le 3 mars à 20 h 00.

Chef de course: Roland Meyer (079 250 01 71)

Adjoint: André Staübli (022-361 43 04 ; 079-511 02 02)

SYLVAIN CARRARD

SUCCESEUR DE R. MISCHLER

TROLLET

TEL. 021 825 15 29

Ferblanterie - Couverture - Pose de Velux - Entretien

email: s.carrard@sefanet.ch



Félix JAQUET-STAHLY
Tapissier - Décorateur

Le Sidan 1
1268 BEGNINS

Tél. prof. 022/366 44 03
Tél. privé 022/366 11 58
Fax 022/366 21 83

Sièges, moquettes, rideaux, tenture murale, literie, duveterie

Les courses



ALPFAM

29.01-30.01 Mont d'Or Vallorbe F



Randonnée depuis de la Vallée de Joux jusqu'au Mont D'Or, nuit à la cabane et redescente sur Vallorbe.

Inscription: 022/366.01.71. 27.01.11.

Chef de course: Pascal Imfeld (079-615 18 80)

JEUDISTES

20.01 Mont d'Or (Vallorbe) F



4h30 +/-656m.

Chef de course: Claire-Lise Velan (022 366 03 77)

27.01 Région Marchairuz F



5h.

Chef de course: Wolfgang Milzow (022 361 07 35)

03.02 Région Bellefontaine F



4h.

Chef de course: Albert Rusterholz (022 367 16 04)

10.02 Lajoux - Grande Combe F



4h.

Chef de course: Odile Christinet (022 361 25 97)

17.02 Crête du Cherix F *



3h +/-450m.

Chef de course: Denis Cherix (022 369 30 27)

24.02 Jura Français F



4h.

Chef de course: Melody Girardet (022 361 82 36)

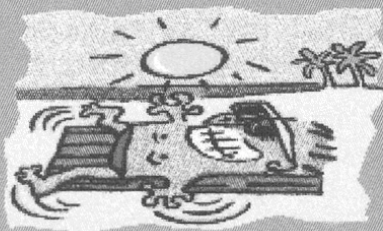
03.03 Région Mollendruz F



4h30 +/- 252m.

Chef de course: Roland Jeannin (021 691 04 50)

PLAGE DE PROMENTHOUX 1197 PRANGINS



ELMER MANFRED

Tél. 022 361 34 20

Nat. 078 743 57 95

**PETITE RESTAURATION
ASSIETTE DU JOUR**

**SPÉCIALITÉS
TARTARE DE BŒUF
MÉDAILLONS DE WAPITI**

**OUVERT DE PÂQUES
AU LUNDI DU JEÛNE FÉDÉRAL
TOUT CELA DANS UN CADRE
MERVEILLEUX**



Cité Centre - 1196 Gland

Téléphone : 022 364 58 58 . Télécopie : 022 364 58 59
www.chictifs.ch

**Coiffure - Visagisme - Conseil en coloration
Maquillage spécifique
Soin thérapeutique et massage coaching personnalité**



JEUNESSE

10.12 Punch -



Chef de course: Mathieu Scherz (079 450 90 05)

15.01-16.01 Val d'Hérens F



Chef de course: Noé Treboux (079 561 03 94) Adjoint: Christophe M. (079 812 62 50)

22.01-23.01 Préalpes fribourgeoises -



*Chef de course: Manu (079 695 92 74)
Adjoint: Emilie W. (079 726 85 20)*

05.02-06.02 Val d'Anniviers -



Ski la journée, un peu de cascade le soir.
*Chef de course: Claude Fayet (078 713 58 85)
Adjoint: Yoann (079 360 71 15)*

12.02-13.02 Grand St-Bernard -



*Chef de course: Fabien Meyer (079 292 92 32)
Adjoint: Laurent Schneider (076 415 00 43)*

02.03-06.03 Camp de cascade Ecrins -



Et peut-être un peu de ski mais pas trop.
Délai inscription 15 février.
*Chef de course: Simon Walbaum (079 726 85 21)
Adjoint: Aurélien Alétru (078 898 14 94)*

rega 



**Votre soutien nous
donne des ailes.**

Devenir donateur: www.rega.ch

Souvenirs partagés



L'ALPFAM dans les étoiles, 11-12 septembre 2010

Et voici une sortie très attendue, puisque malheureusement en 2009, la météo n'étant pas propice nous n'avions pas pu la réaliser !!!

Donc la sortie de la famille Meynet pour de l'escalade dans les étoiles !!! Qui ne serait pas tenté de participer ? Décrocher la lune dans une voie 9 étoiles et plus !!!! Trop cool !

Première étape de ce week-end intergalactique Bramois....

Le pique-nique !!!! puis la visite d'un petit monastère pour ermite accroché à la paroi (A noter que ce pauvre ermite a réussi à cultiver une vigne entre 2 verticales...ce qui confirme que nous sommes bien en Valais !)

Puis c'est nous qui partons en errance dans les chemins poussiéreux et abrupts du coin...on monte, on descend, on s'appelle, on se cherche, on se perd, on remonte, on redescend et on re-remonte puis Ouf !!! On se retrouve tous au pied d'une paroi bien ensoleillée...et bien équipée. Et c'est reparti pour monter descendre mais cette fois avec nos chaussons d'escalade.

L'après-midi passe très très vite et on a très très soif ! Le soleil tape très très fort...

Et c'est très très vite l'heure de repartir, cette fois direction St-Luc...enfin pour ceux qui ont le sens de l'orientation !!!

Le conducteur du petit funiculaire qui monte à Tignousa, nous a attendus...certains plus que d'autres... il y avait des retardatrices perdues dans un monde interstellaire.

Tignousa, un délice ! Apéro sur la terrasse au soleil, repas familial (28 !) et à 21h notre deuxième étape commence.

3h à regarder les étoiles, les planètes, la voie lactée et ops une étoile filante en prime... chacun fait son vœu et rentre dans son dortoir la tête pleine de rêves, d'étoiles, d'astres, de cosmonautes, de martiens, de jedis...

Le dimanche, c'est Georges qui nous fait le café.. who else ?!?! (Désolée, j'ai pas pu m'en empêcher, elle est facile, je sais !) Mais non c'est Georges qui nous emmène sur le chemin des planètes. Départ soleil . Arrivée...quelques millions d'années lumières plus loin !!!



Un passionné passionnant, entre connaissances et anecdotes, nous sommes tous sous le charme marchant dans un monde intersidéral. Chaque planète a son histoire et Georges nous les conte toutes, petit détour pour une visite de la comète de Halley, à revoir dans notre ciel dans plusieurs dizaines d'années.

The logo for Raoul Sport, featuring the brand name in a stylized, handwritten font inside a dark triangle.

Raoul Sport
Des professionnels à votre écoute

CAS -10%

4 Rue Neuve 1260 Nyon
Tel. 022 / 361 38 35
www.raoulsport.ch
info@raoulsport.ch



Réaliser ensemble des performances de pointe.

Si nous unissons nos forces, nous atteindrons les objectifs plus rapidement.
C'est pourquoi nous sommes heureux de soutenir les équipes nationales de sports de neige, et tout particulièrement la relève.
www.raiffeisen.ch

swisski

OFFICIAL SPONSOR

Banque Raiffeisen Nyon-La Vallée
Avenue Alfred-Cortot 12, 1260 Nyon
Agences à Mies et au Brassus

RAIFFEISEN

Souvenirs partagés



Je vous laisse le petit truc mnémotechnique pour se souvenir de l'ordre des planètes

Monsieur Vous Travaillez Mal, Je Suis Un Novice (Point)

Mars-Venus-Terre-Mercure-Jupiter-Saturne-Uranus-Neptune-Pluton...

Facile, non ?

Et voilà...malgré tout je vous le conseille...n'oubliez pas de prendre Georges avec vous pour aller voir les étoiles... who else ?



MERCI à la famille Meynet.

Des familles

6...Silvestri

5...Imfeld

4...Genevay

4...Elben

3...Van Bunnan

2...Socchi

1...Thiel

Mary-Jane Socci

La Dent de Lys, 9 octobre 2010

Tout d'abord il faut relever la bonne idée qu'a eue Pierrot d'organiser une ballade d'automne en Gruyère avec des couleurs chaudes et magnifiques prévues au programme.

Après un départ de Rolle avec Pierrot, Paul, Annie et votre serviteur, nous passons prendre le Président à Lausanne afin d'être « bagnole » pleine, le plus écolo possible ou atténuer notre sentiment de culpabilité.

Aux Paccots, nous rejoignons Mireille, Anne G, Elsbeth et Denis pour un café et départ à l'assaut de la Dent de Lys (2014m).

Que dire de cette course ; c'était que du bonheur : le brouillard sous nos pieds, un soleil magnifique, un cadre bucolique et notre si sympathique « radio montagne » qui, grâce à son agilité de chamois et son endurance digne d'un Kenyan, arrive à nous enivrer de paroles avec en plus, l'accent qui nous ferait penser plus à la Méditerranée qu'au Lioba traditionnel du Moléson que l'on distingue au loin. Merci d'exister Mireille et ne change pas.

Après une halte au col de Lys, nous repartons d'un bon pas à l'assaut de la Dent. Le temps est sec, donc pas de souci de glissade, quelques chaînes facilitent certains passages et nous nous engageons sur une arête avant le sommet et prenons en photo un magnifique bouquetin mâle et ses copines et hop! on est à la croix.

Embrassade traditionnelle, description des alentours un peu dans la brume, pique-nique tiré du sac et Paul nous offre un petit coup de rosé bien frais, car il a tout prévu notre inusable Paul. Annie écrit quelques lignes dans le livre d'or caché dans la boîte prévue à cet effet et c'est sans se stresser que nous repartons pour la descente, pas trop vite puisque nous profitons du beau temps, du panorama et des douces couleurs d'automne et puis, l'apéro nous guette aux Rosalys.

Là, c'est la totale, la cerise sur le ... cake ! Très bon cake ravigotant confec-

Cédric Chabloz • Stéphane Chiovini • Cédric Renaud • Sàrl

Charpente Isolation Rénovation Ferblanterie Couverture



1183 Bursins
Tél 021 824 15 47
Fax 021 824 10 35
pikbois@freesurf.ch



Fondue - Raclette - 7 sortes de gruyères à choix - plateau de fromages
POUR VOS SOIRÉES: caquelons à fondue et fours à raclette pour groupes,
raisinée, vin cuit, Kirsch de Begnins

Grand-Rue 28 - 1268 BEGNINS

Souvenirs partagés



tionné par Anne, meringues et crème double de Gruyère pour Elsbeth accompagnés de thé et de thé d'octobre ; tout ça dans une ambiance de fête et en se disant au revoir et merci. Vivement la prochaine, mais ce sera sûrement à peaux de phoque puisque Pierrot a déjà repéré 2 ou 3 possibilités alléchantes.

Quelle belle journée !

Merci à toi Pierrot et à toute cette joyeuse petite troupe du CAS La Dôle.

Youtzet

Croatie, 23.10.-31.10.

Du samedi 23 au dimanche 31 octobre, les OJiens se sont rendus en Croatie pour en escalader les roches. Grâce à l'organisation de Fabien Meyer, ils sont arrivés dans la région de Paklenica... après treize heures de route ! Sur place, ils ont monté leurs tentes dans un camping agréablement situé au bord de l'Adriatique. Mis à part la venue d'un puissant vent nommé Bora, leur séjour a pu se dérouler sans encombre. A cause des fortes rafales, le campement a dû être déplacé et les participants ont dû se résoudre à laisser tomber une journée d'escalade pour un brin de shopping à Zadar. Mais ce fut la seule exception ! Tous les autres jours ont été destinés à grimper, sans relâches, les rochers de cette magnifique région. Ceux-ci n'étaient certes pas toujours agréables

au contact des mains et faisaient parfois monter les larmes aux yeux. Mais celles-ci se transformaient rapidement en larmes de bonheur, à la vue de la beauté environnante du site.

Emilie Heiniger

Assemblée des « Jeudistes » à Rochefort le 28 octobre 2010

Partie de bon matin depuis La Cure, notre sympathique équipe se prépare à rejoindre la cabane Rochefort.

Nos bavardages réchauffent rapidement l'atmosphère et c'est avec un soleil généreux que nous rejoignons nos hôtes, Claudine, Odile, Jean et Jacques.

Dans un décor aux splendides couleurs automnales. Tandis qu'Odile et Jean nous servent l'apéro, Albert ouvre la réunion en soulignant l'aspect juridique liant tout chef de course à ses participants, ce qui entame quelque peu l'enthousiasme des intéressés.

Le programme des courses 2011 nous est présenté avec explications complémentaires. De belles courses en perspective, sans oublier les courses de 2 jours et plus.

Nous passons au repas concocté par nos hôtes qui ne se lassent pas de trouver sans cesse de nouvelles idées « gastronomiques », afin de ravir nos papilles. Et quelle réussite ... Non seulement les





EAU PLOMBERIE FERBLANTERIE

FOUNEX / VD
VERSOIX / GE

tél.: 022 - 776 75 83

Natel: 079 - 202 20 03

Email: efp@bluewin.ch



CHAUFFAGE

la maîtrise de votre image



scan
graphic

scan graphic sa
solutions prépresse

www.scan-graphic.ch

24a, route de duillier
1260 nyon / suisse

t +41 (0)22 994 7488
f +41 (0)22 994 7489

Souvenirs partagés



décorations de tables sont une merveille, mais le « menu » comprenant une entrée (bouillon revigorant), un plat principal (bœuf bourguignon, purée de pomme de terre et salade) se finit en apothéose avec le dessert de Claudine (poire au vin rouge et son coulis sur lit de crème double décorés d'un fin pavé de chocolat) !

Un grand MERCI à Claudine, Odile, Jean et Jacques qui, par leur accueil si chaleureux, font de cette assemblée une journée de pur bonheur.

Geneviève Zoller

PS : nos remerciements également à Madeleine et Danièle pour leurs délicieux cakes.

Par monts et Lavaux, 4 novembre 2010.

Quelques photos de la sortie des jeudistes prises par Lotti.



Calendrier 2011



Assemblées

Dates	Lieu	Heure	Remarques
18 février	Local	20h00	Avec une partie récréative
15 avril	Local	20h00	Avec une partie récréative
17 juin	Extra-muros	19h00	Soleil Sunrise Christian Saro
24 septembre	Rochefort	18h00	Prép. Conférence des Délégués
19 novembre	Salle communale, ?	17h00	Assemblée générale et souper
9 décembre	Salle de la Colombière	20h00	Punch

Réunions du comité à 19h00

Dates	Que	Responsable
14 février	comité	Doris Genoud
11 avril	comité	Elsbeth Koehli
14 juin	comité / préparation Assemblée Délégués	Philip Keller
12 septembre	comité / préparation Conférence des présidents	Frank Bussink
31 octobre	vérification des comptes / comité préparation conférence des présidents	Anne Manuel
14 novembre	revoir les comptes et finaliser le budget	?
5 décembre	comité	Lotti Reuse

Stamms des nouveaux membres à 19h30, au local

Dates

13 janvier	
17 février	La séance d'information des nouveaux membres a toujours lieu
14 avril	le jeudi à 19:30, une demi heure avant le « stamm » officiel.
09 juin	Le président, la responsable des membres ou le vice-président
25 août	sont présents pendant cet accueil informatif au club.
27 octobre	

Assemblée des Délégués Romands (Yverdon) : 19 mai 2011

Assemblée des Délégués / Fête Centrale (Davos) : 18-19 juin 2011

Conférence des Présidents Romands (Yverdon) : 20 octobre 2011

Conférence des Présidents (Ittigen b. Bern) : 5 novembre 2011



HISTOIRES & ANECDOTES DU VAL D'ANNIVIERS

Jusqu'à 1910, il n'y avait pas trop de fête pour le mariage. La cérémonie se faisait à 5 h. du matin avant de travailler. Les glaciers, vers 1300, descendaient aux villages, les vins prirent le nom de « Vin des Glaciers », ils étaient faits au baptême ou, au plus tard, au mariage pour pouvoir inviter famille et amis à son enterrement, l'espérance de vie était de 30 à 60 ans et ses vins, ainsi que les fromages étaient prêts pour sa mort. Valait mieux être un homme dans ce temps car les cloches sonnaient trois coups, seulement deux pour les femmes. Pas de chance pour les bâtards ou les protestants : aucun coup de cloche !

« Le Vin des Glaciers » se trouve dans plusieurs caves dans le Val d'Anniviers. Pour être authentique, il ne doit pas être mis en bouteille, mais consommé sur place. Si vous aimez le vin jaune du Jura, le Xeres ou le Malaga, c'est exactement le goût et l'arôme d'un vin à caractère oxydatif, avec un bon morceau de vieux fromage des alpages : c'est délicieux !

Grimentz a commencé à avoir des touristes vers 1850, mais c'est la construction du barrage-voute de Moiry avec ses 148 m de haut et ses 648 m de circonférence - mis en service en 1958, après quatre ans de travaux - que ceux-ci sont arrivés grâce à une route élargie. C'est dans la salle bourgeoise, datant de 1550, que l'ancêtre caviste Jean Vouardoux vous accueille et vous dit à propos de son vin : « pour l'apprécier, il faut boire la première gorgée pour se libérer l'esprit et le palais car c'est aussi un peu d'histoire que l'on boit ». A propos d'histoire, dans cette salle, quand il y avait conseil, au rang du fond, les anciens s'asseyaient devant une table qui avait pour surnom « la table des morts ». Une grande collection de Channes Bourgeoises avec noms, grades et dates. La plus ancienne date de 1815, elle arbore un dauphin sur le dessus, signe distinctif d'un roi de France. A l'époque, les gobelets en verre étaient très rares, ils étaient plutôt en bois de frêne, de platane ou d'ormeau et moins cassables.

Sa cave est la plus connue pour le « Vin des Glaciers » avec ses 4.200 litres répartis en quatre tonneaux ; le vin le plus ancien date de 1886. Le tonneau aurait été construit en 1865, rempli en 1866 et déclaré « glacier » vingt ans plus tard. Il porte le nom de « tonneau de l'Evêque ». Ce tonneau a une contenance de 900 litres. Un deuxième tonneau très ancien contient du Glacier de 1888, d'une contenance de 1.300 litres, il porte une inscription sur sa face avant : LCG. Le troisième tonneau date de 1934 avec 1.000 litres. Enfin, le plus récent date de 1969, c'est ce tonneau que l'on complète avec le vin de l'année. Ces tonneaux, en mélèze, contiennent de la Rèze et de la Marsanne.

La vigne grandit à Sierre sur 7400 m² de surface avec, comme cépage, du Chasselas (Fendant), Ermitage (Marsanne), Petite Arvine, Syrah et Rèze. Le vin s'élève en remontant à Grimentz pour finir ses beaux jours. Vous pourrez faire aussi une halte au Gîte de Saint Jean avec sa cave de « Vin des Glaciers » et profitez d'y déguster le « tartare des Prés » avec 11 sortes de plantes différentes telles que : épinards, orties, berce, achillée, thym, sarriette, silène, égopode et plantain. Avant de tartiner, prenez soin de rajouter un filet de citron, du sel et du poivre. Alors bon appétit et Santé ou « chendaz » en anniviard !....



Proposition : politique des réserves

- 1. Principe** : La Section constitue des réserves affectées à un certain nombre d'objectifs bien définis.

Raisonnement : La Section a des obligations – par exemple les cabanes – qui occasionnent des grandes dépenses ponctuelles, ce qui nous oblige à épargner systématiquement et sur de nombreuses années.

Remarques : Dans ce document, on appellera ces réserves affectées simplement les « Réserves ». Actuellement, il y en a quatre : Réserve Rochefort, Réserve Arpitettaz, Réserve Bus et Réserve Générale.

- 2. Principe** : La Section peut faire appel pour sa trésorerie à une partie des bénéfices dégagés par ses cabanes, mais en l'absence de besoins spécifiques de la Section, les bénéfices des cabanes sont entièrement affectés aux Réserves des cabanes.

Raisonnement : D'une part, la Section doit pouvoir disposer des ressources nécessaires à la réalisation dynamique de ses missions et objectifs, mais de l'autre, les projets de cabanes – surtout en haute montagne – sont généralement très coûteux et exigent une politique financière provisionnelle.

Remarques : C'est à l'Assemblée Générale de décider de la répartition du résultat annuel, sur proposition du Comité.

- 3. Principe** : La section dispose d'une Réserve Générale.

Raisonnement : Cette Réserve couvre les besoins courants en trésorerie et permet de faire face à une dépense extraordinaire imprévue.

Remarques : Cette Réserve est mouvementée par les excédents de revenus ou de dépenses propres à la Section (à l'exclusion de ceux propres aux cabanes).

- 4. Principe** : Les comptes annuels, présentés à l'Assemblée Générale, doivent rendre explicite l'état des Réserves au moment du bouclage.

Raisonnement : Puisque l'AG doit décider de la répartition du résultat, donc de l'attribution faite à chaque Réserve, ainsi que de la dissolution (ou dissolution partielle) d'une Réserve, pour en attribuer un certain montant à un projet ou à une autre Réserve, l'information sur l'état actuel doit être claire.

Remarques : Le bilan, côté passif, contiendra une ligne pour chaque Réserve. Le bilan montrera également la répartition du résultat proposée par le comité.

- 5. Principe** : Chaque Réserve correspond à un compte en banque.

Raisonnement : La Section doit mettre de côté de la liquidité égale au montant des Réserves.

Remarques : Les comptes sont énumérés dans les actifs du bilan, permettant une comparaison directe entre la réserve comptable et la réserve de liquidité.

Communications du comité



Sauf pour la Réserve Générale, un retrait – l'exécution d'une dissolution partielle d'une Réserve – se fera seulement suite à une décision de l'AG, et deux signatures autorisées seront obligatoires. Cela implique que les comptes Postfinance de chaque sous-groupe concerné (Rochefort, Arpittetaz, bus) soient suffisamment alimentés pour couvrir toutes les dépenses annuelles ordinaires. En fait les dépenses et recettes ordinaires du bus peuvent être traitées via le compte Postfinance de la Section.

6. Principe : L'AG peut décider de transférer des fonds d'une réserve à une autre.

Raisonnement : Finalement, toutes les réserves appartiennent à la Section, et les besoins de la Section peuvent changer.

Remarques : Le transfert peut être temporaire ou permanent, suivant la décision de l'AG. S'il est temporaire, un plan de remboursement doit être défini.



**BOUCHERIE
CHARCUTERIE
TRAITEUR**

Chez Philon

Philippe GRANGE
Grand-Rue
1268 Beghins
Tél. 022 366 13 14
Fax 022 366 30 60



Nos spécialités:

- Saucisses aux choux
- Saucissons
- Lard grillé
- Divers pâtés en croûte maison
- Tête marbrée
- Saucisses à rôtir

Viandes de 1^{er} choix
Ouverture: Lu-Ve: 7h à 12h15 et 13h30 à 18h30
Samedi: non-stop de 7h à 16h.

Communications du comité



Responsable pour animations et culture

Objectif

Coordonner l'organisation des animations sociales, culturelles ou socioculturelles de la Section La Dôle du Club Alpin Suisse.

Exemples de thèmes possibles :

Culturel

Activités ludiques: saut à l'élastique, trottinettes, ski nautique, luge d'été, courses d'orientation, rallye, dégustation de vin, jeux de société, ...

Thématiques techniques liées aux sports de la montagne : nœuds, matériel, orientation, ...

Activités dérivées : parapente, canyoning, VTT, course à pied

Sociaux

Expositions liées à la montagne : peintres, écrivains, photographie, ...

L'environnement de la montagne : faune, flore, biodiversité, géologie, ...

L'enfant, ou la personne âgée, et la montagne

Public visé

Membres de notre club, potentiellement avec leurs familles. Il est possible d'imaginer des animations coordonnées avec, par exemple, d'autres sections du CAS.

Tâches du / de la responsable

- Propose des animations, ou agit comme point de contact pour des membres qui aimeraient en proposer une.
- Prépare ou coordonne la préparation d'un petit dossier qui clarifie l'activité, le public visé, les besoins déjà identifiés ou exprimés (p.ex. une petite enquête), les dates, la durée (ponctuel, annuel, biannuel, ...), et un budget approximatif.
- Présente le projet au comité, qui doit l'approuver. Il est possible que l'approbation se fasse en deux temps, pour affiner la planification et le budget avant de prendre la décision définitive.
- Recrute et préside un comité d'organisation qui prépare l'activité : annonces, réservations, logistique, gestion des fonds, ...

Critères principaux pour évaluer des projets :

- Intérêt pour nos membres.
- Faisabilité : budget, nombre de participants, nombre d'organiseurs, ...
- Promotion de la cohésion des différents « segments » du club (p.ex. la Jeunesse et les Jeudistes).
- Relation aux activités principales de la Section.

Rapports d'assemblée



Rapport du président

Assemblée Générale, 20 novembre, 2010

Chers clubistes, chers amis,

Notre club se porte bien. J'avais déjà énuméré les atouts principaux dans mon premier éditorial, au début de l'année : un beau programme de courses, une bonne équipe de bénévoles enthousiastes, deux superbes cabanes, et des finances saines. Nous avons continué à en profiter durant l'année 2010. Dans ce sens, je crois que j'ai accompli mon premier objectif : ne pas casser tout ce qui marche bien.

Mon deuxième objectif était de faire quelques petites améliorations au niveau de l'administration de notre club. Par exemple, nous avons choisi les dates des assemblées pour faciliter la discussion concernant les questions posées par le Comité Central. Je suis très content de l'engagement avec lequel vous avez participé, notamment dans les décisions par rapport au projet « Quel futur pour nos paysages alpins ? » et la planification financière 2011-2013 du CC. Plus récemment, un petit groupe de travail s'est penché sur la question de notre politique concernant les réserves financières. Nous avons pu développer des règles claires et cohérentes, dans un temps record. Je remercie tous ceux qui ont participé ; grâce à leur engagement – qui m'impressionne toujours – je crois qu'on a bien pu avancer sur mon deuxième objectif.

Mon troisième objectif était de lancer une réflexion sur les projets – ou problèmes – de la section dits « stratégiques ». L'exemple que j'ai cité était le mur de grimpe pour nos jeunes, un projet qui traîne depuis des années. Sur ce projet en particulier, nous n'avons pas encore pu faire de progrès concret, même si la situation évolue gentiment grâce à la re-soumission du projet de centre multisports de Colovray, ainsi qu'un certain mûrissement de nos propres idées sur des solutions à plus court terme.



Rapports d'assemblée



Le projet stratégique le plus important de cette année nous est tombé dessus, plutôt mal anticipé. C'est le remplacement de notre bus VW, qui commence à cumuler des bobos. Lors de l'assemblée extra muros en juin, nous avons décidé de chercher une subvention du fonds de l'UEFA. Lors de l'assemblée de Rochefort, le comité a présenté ce dossier, et nous avons décidé de poursuivre le projet dans le cadre du budget 2010/2011 (qui sera présenté ce soir). Au début de ce mois, lors d'une cérémonie à l'UEFA, une petite délégation de Dôliens – avec une excellente représentation des Jeunes – a appris que nous aurons un soutien de 20'000 francs. Je remercie tous ceux qui se sont impliqués dans ce projet, tout particulièrement notre caissière, Anne Manuel, qui a préparé un superbe dossier. J'espère que nous finirons le travail sur le financement ce soir, et que nous pourrons profiter de notre nouveau bus dès l'année prochaine.

Un autre projet important, celui d'un bar à Paléo, ne verra probablement pas le jour en 2011. Le responsable concerné de Paléo nous a répondu qu'il ne prévoyait actuellement pas de nouveaux bars, mais qu'il y aura des transformations plus importantes en 2012, et qu'il était content de savoir qu'une nouvelle équipe était « dans les starting-blocks ». Par contre, notre comité a bénéficié déjà cette année de la présence dynamique de notre nouvelle responsable pour l'animation et la culture, Doris Genoud. Bienvenue, Doris !

Nous avons aussi gagné un nouveau président de la commission Environnement, Udo Wagner. Le projet « Quel futur... » ayant été arrêté par vote de l'Assemblée des Délégués en début juin, la commission n'aura pas ce méga-projet à gérer. Par contre, Udo et son équipe ont une liste passionnante de projets locaux à traiter – je laisserai Udo expliquer tout cela dans son rapport. Je suis content que cette commission se réveille après une période de somnolence de quelques années, et je suis certain qu'Udo saura nous représenter dans ces questions – toujours très controversées – d'une façon équitable et bien réfléchie.

Last but not least, une autre question, avec une importance accrue, est la gestion de la croissance de notre section. En 2007 nous étions environ 740 ; 785 en 2008, 837 l'année passée, et cette année : 875. Ça représente environ 5% par année de plus. D'une part, cette croissance témoigne d'un dynamisme et d'une attractivité tout à fait réjouissants. De l'autre, il faut prendre soin que notre section ne devienne pas victime de son propre succès. Je n'aimerais pas perdre l'engagement et la cohésion qui caractérise notre club actuellement. Et des questions pratiques se posent également : comment garantir assez de chefs de course pour un programme toujours plus étoffé, surtout quand les exigences pour la formation des chefs deviennent de plus en plus sévères. J'encourage tous ceux qui ne le font pas déjà, de considérer s'ils ne sont pas prêts à faire le prochain pas, de s'engager pour mieux partager leur passion avec les autres, et de se former pour devenir chef de course.

Merci de votre attention,

Philip Keller

Rapports d'assemblée



Rapport de la jeunesse

Assemblée Générale, 20 novembre, 2010

Ami(e)s clubistes, rassurez-vous, la montagne attire toujours !

Et oui, la jeunesse est plus présente que jamais. Avec un programme bien ficelé, une présence active dans les passeports vacances de Rolle et Nyon, ainsi qu'à la journée du sport, la jeunesse ne chôme pas.

Les désormais ex-jeunes ojiens sont à présent pour la plupart indépendants et autonomes dans leur pratique et forment un groupe OJ d'une dizaine de fidèles, performants et motivés ; de quoi faire pâlir leurs moniteurs...

L'AJ quant à lui tourne également à plein régime et ne cesse d'accueillir de nouvelles têtes. Après une période de transition, un nouveau noyau est en train de germer pour assurer une digne relève. Il est à souligner que nous avons rarement vu autant de demoiselles, si bien qu'elles furent majoritaires au camp de Pâques au Tessin, bravo!

Cette croissance ne va pas sans nous créer quelques soucis organisationnels... Nous avons depuis cette année inauguré avec plus ou moins de satisfaction un système d'alternance entre les moniteurs pour les mercredis d'escalade où nous sommes toujours au minimum 3.

Sis à St-George cela se passe encore bien, la saison hivernale au gymnase est parfois plus chaotique où nous accueillons parfois jusqu'à 35 jeunes ou plus! L'entremêla de grimpe, bloc, slack-line, unihockey avec des jeunes dont l'âge varie de 10 à 22 ans rend l'exercice parfois difficile ; une réorganisation semble inéluctable...! Le corollaire de cette croissance passe également par le renouvellement et l'achat de nouveau matériel et la formation continue de nouveaux moniteurs.

La fréquentation des week-ends et des camps se fait parfois un peu au rythme des marées... Difficile de déterminer la partie dûe aux astres et celle liée aux autres facteurs ; mais toujours est-il que certaines courses se font en comité restreint, tandis que pour d'autre un deuxième bus doit être loué pour transporter tout notre petit monde ! Dans le top de l'année, on retiendra entre autre : le camp AJ de Pâques au Tessin et d'été en suisse centrale, effectué parfois après quelques ajustements sous le soleil et pour l'OJ, sans nul doute le camp d'automne en Croatie (je n'y étais malheureusement pas personnellement) et le camp de cascade de glace dans les Ecrins. Dans le flop : une réunion organisée au local pour expliquer aux parents le fonctionnement de la jeunesse et les risques liés à la montagne qui n'a réuni que 6 ou 7 parents, dommage !

Félicitations à nos nouveaux moniteurs JS:

Emilie Walbaum : JS 1 alpinisme

Simon Walbaum : JS 1 alpinisme et excursion à ski

Christophe Moser : JS 1 excursion à ski

Manuel Froidevaux : JS 2 excursion à ski

La jeunesse ne fonctionnerait jamais sans le dévouement précieux de certaines personnes. Dans le désordre, un grand merci à : Albert Rusterholz pour nous avoir

Rapports d'assemblée



trouvé une cave où stocker notre volumineux matériel, à Tim (en collaboration avec Albert) pour avoir organisé un petit coin salon au local afin que les moniteurs puissent se retrouver après les mercredis d'escalade, à Roland Meyer pour la gestion et l'entretien du bus, à Emilie pour la compta, Sarah pour le coaching J+S, Jacques Grand-Jean pour la revue du programme en temps qu'expert J+S, et à tous nos moniteurs (Vanille, Emilie, Dan, Fab, Tim, Mathieu, Manu, Claude, Noé, Yannick, Christophe, Simon,...) et finalement également à la section pour son soutien.

Pour ma part, je tire un bilan positif de cette première année en tant que responsable AJ. Je remercie notamment Dan et Mathieu qui grâce à leur expérience sont toujours de bons conseils !

Au nom de la jeunesse.

Laurent Schneider

**Remise des textes pour le prochain bulletin No 1
Fevrier - Mars 2011
3 Janvier 2011**

Merci de respecter ce délai car nous ne pourrions sinon pas les inclure dans le prochain bulletin. Merci d'envoyer vos textes et si vous voulez une ou deux photos (en haute qualité) à l'adresse email : bulletin@cas-la-dole.ch.