



CLUB ALPIN SUISSE - SECTION LA DÔLE

2013 - année du 150^{ème} Anniversaire du CAS

Vous l'aurez certainement lu dans les Alpes de janvier 2013 (pg. 20-21), l'annonce du programme de plus de 150 manifestations organisées par les sections de toute la Suisse, durant toute l'année 2013, a suscité une ovation lors de la dernière Conférence des présidents.

Notre section participe à ce « festival des sections » avec trois activités.

JOURNEE « PORTE-OUVERTE » du 150^{ème} à la CABANE RECHFORT

=> samedi 6 juillet 2013 (de 10h. à 18h.)

Le but de cette journée est de faire connaître notre cabane du Jura à la population de la région. Le programme de la journée sera tel à intéresser les familles et la jeunesse et chacun de nous peut participer à cette démarche, en invitant des amis / des voisins / sa famille ce jour-là, pour venir participer aux animations prévues à leurs intentions.

Le programme détaillé sera consultable sur notre site www.cas-la-dole.ch dès Juin 2013. Il sera aussi publié dans le prochain bulletin de la section (sortie prévue vers début juin)

RANDONNÉE ITINÉRANTE DU 150^{ème}, RALIANE LE JURA AU VAL D'ANNIVIERS

=> du samedi 6 juillet au dimanche 14 juillet 2013 (9 jours / 8 nuits en cabane/ auberge)

Il est espéré voir participer à cette randonnée pédestre de bons marcheurs de tout horizon et région de suisse, pas nécessairement clubistes du CAS. La randonnée sera conduite et animée par deux Accompagnateurs brevetés qui sauront faire découvrir aux participants, pas seulement la montagne et quelques cabanes, mais aussi tout l'aspect nature, environnemental, architectural et historique des régions traversées par le trek.

Bulletin CAS, Section La Dôle

Avril - Mai 2013

No 1, Année 68

Parution 6 fois par année

Editeurs: Christian Spahni, Marie Zítková

Email: bulletin@cas-la-dole.ch

Club Alpin Suisse, Section La Dôle

Adresse: CP 1017, 1260 Nyon 1

Compte: CCP 12-9664-9

Local: Rue Des Moulins 13, 1260 Nyon 1

Situé sous l'esplanade de l'église de la Colombière, proche du château. Stamm tous les jeudis à 20h

Site Internet: www.cas-la-dole.ch

Webmaster: Patrick Spruyt, webmaster@cas-la-dole.ch

SOMMAIRE

Editorial	1
Comité et commissions	5
Convocation assemblée	7
Portrait	8
Communications	11
Necrologie	13
Les courses	15
Souvenirs partagés	21
PV Assemblée	32
Histoires d'oeufs ?	36

La Barillette

Café-Restaurant

Ses nouveaux propriétaires, Daniel et Olivier seront là pour vous accueillir du Mercredi au Dimanche de 11h00 à 23h00 du 1er Mai au 31 Octobre 2011



Restaurant La Barillette
Route de la Dôle (tout, tout, tout au bout du chemin!)
1276 Gingins
Tél. 022 360 12 33 Email : barillette@gmail.com
<http://www.restaurant-barillette.ch>



**Fondue - Raclette - 7 sortes de gruyères à choix - plateau de fromages
POUR VOS SOIRÉES: caquelons à fondue et fours à raclette pour groupes,
raisinée, vin cuit, Kirsch de Begnins**



Veillez vous référer au flyer encarté dans ce numéro du bulletin ou visitez le site www.cas-la-dole.ch

FÊTE CLUBISTIQUE du 150ème à la CABANE D'ARPITETTAZ – 2786m et 30ème anniversaire de la cabane,

=> le week-end du 13 - 14 juillet 2013

Ce sera la fête **à la cabane** destinée aux membres de notre section pour qui la cabane – augmentée à 50 places - sera réservée (plus évidemment aussi pour l'équipe du trek).

Ce double jubilé là haut permettra des moments de confraternité dans la simplicité clubistique de notre petite cabane, située dans ce si magnifique site de montagnes. Dans cet esprit, l'animation prévue le dimanche par d'éminents botanistes, l'agrémentera en parfaite harmonie.

Les nuitées étant limitées à 50 personnes, il sera naturellement aussi possible de participer à la fête à la cabane soit le samedi soit le dimanche en montant et redescendant le même jour. Reste aussi la possibilité de monter avec sa propre tente.

Veillez vous référer au flyer encarté dans ce numéro du bulletin ou visitez le site www.cas-la-dole.ch. Notre bulletin n°3 vous donnera plus de détail sur ce week-end réservé à nos clubistes.

FESTIVAL DES SECTIONS et MANIFESTATIONS CENTRALES du 150è du CAS

=> dès Avril 2013 - jusqu'en Octobre 2013

Un très grand nombre de manifestations de tout ordre, ouvertes à tous, est proposé soit par les sections soit par les divers organes du CC, à travers toute la suisse.

Veillez vous référer pour cela au site du Club Alpin Suisse www.sac-cas.ch/150ans

Mentionnons encore l'exposition « Helvetia Club » au Musée alpin suisse à Bern ainsi que le livre du même nom dédié au 150ème anniversaire du CAS.

Albert Rusterholz



DEPUIS QU'ILS ONT DÉPLACÉ
LA CENTRALE D'APPELS D'URGENCE
EN AFRIQUE DU NORD, ON A TOUJOURS
DES SURPRISES !



Pour rester local...

CACTUS SPORTS

6 Rue du Pont-Neuf, 1227 Carouge, lundi à vendredi 9-19h. samedi 10-16h.

Comité et commissions



Présidente:

Roseline Hanhart, 079/611 78 25
Rue des Alpes 22, 1197 Prangins
president@cas-la-dole.ch

Vice-président:

Philip Keller, 021/646 50 87
Ch. des Aubépines 29, 1004 Lausanne
vice_president@cas-la-dole.ch

Secrétaire:

Elsbeth Köhli, 022/362 41 94
Av. Général Guiger 4, 1197 Prangins
secretariat@cas-la-dole.ch

Caissier:

Denis Salamon, 078/845 15 03
8 B Rue du Village, 1273 Arzier
caissier@cas-la-dole.ch

Gestion des membres:

Lotti Reuse, 022/363 17 25
Ch. Chantegrive 10, 1260 Nyon
membres@cas-la-dole.ch

Commission courses:

Nils Gindrat, 079/527 29 29
Route de Chésereux 63, 1276 Gingins
courses@cas-la-dole.ch

ALPFAM:

Pascal Imfeld, 022/366 01 71
Ch. du Renard 1, 1273 Le Muids
alfam@cas-la-dole.ch

Les Jeudistes:

Albert Rusterholz, 022/367 16 04
Au Village 9, 1277 Borex
jeudistes@cas-la-dole.ch

Commission bulletin:

Christian Spahni, 079/350 50 66
route de Cité-Ouest 32, 1196 Gland
bulletin@cas-la-dole.ch

Colonne de secours:

Stéphane Chiovini, 079/697 56 64
La Grande Vigne, Cp 6, 1183 Bursins
stephane@pikbois.ch

Responsable OJ:

Manuel Froidevaux, 079/695.92.74
Ch. des Coteaux 3, 1188 St-George
oj@cas-la-dole.ch

Responsable AJ:

Laurent Schneider, 076/415 00 43
Grand-rue 36, 1260 Nyon
aj@cas-la-dole.ch

Responsable Rochefort:

Laurent Turin, 022/366 37 60
Ch. Pré Fleuri 8, 1268 Begnins
cabane_rochefort@cas-la-dole.ch

Responsable Arpitettaz:

André Stäubli, 022/361 43 04
Rue des Trois-Fontaines 11A
1266 Duillier, cabane@arpitettaz.ch

Responsable du local:

Albert Rusterholz, 022/367 16 04
Au Village 9, 1277 Borex
local@cas-la-dole.ch

Commission environnement:

Claude Pilloud, 079/772 63 20
Hameau de la Ferme, 1261 Le Vaud
environnement@cas-la-dole.ch

Guides de la Section

Guillaume Rubin 022/ 368 03 73
079/ 373 68 33

Rue de la Charrière, 1261 Longirod
guillaume.rubin@gmail.com

François Germain 022/368 15 19
079/342 52 22

Les Maisons Neuves, 1188 St-George
fgermain@bluewin.ch


Florian Strauss,
Chemin des Planchettes 9
1731 Ependes
strauss@aventuresalpines.ch

The logo consists of the letters 'S' and 'B' formed by multiple parallel, curved lines. The 'S' is on the left and the 'B' is on the right, both rendered in a stylized, graphic font.

SPORT SERVICE

www.sbsport.ch

BUREAU DE GUIDES - SB - GLAND

A black and white photograph of a snowy mountain landscape. In the foreground, there is a large, stylized 'SB' logo overlaid on the snow. The background shows rugged, snow-covered mountain peaks under a clear sky.

www.sbmontagne.ch

Convocation assemblée



Convocation – Assemblée ordinaire

Jeudi 25 avril 2013 à 20h00

Au local de la Section

Ordre du jour :

1. Communication du comité
2. Présentation des nouveaux membres
3. Propositions individuelles et diverses

En deuxième partie

Exposé de David Myers membre de la section depuis 1989, avec comme but d'atteindre son premier 4000m, il en est aujourd'hui à son 44ème....sacré personnage

Venez nombreux !



Portrait



David Myers



David n'a jamais voulu devenir un alpiniste. Comme enfant, il ne marchait jamais s'il pouvait y aller en voiture. Il a seulement commencé la randonnée dans le Lake District anglais, après s'être fait des amis à l'université. Il a visité la Suisse en 1970, pendant une expérience au CERN. Il y revint un an plus tard avec Joan pour leur lune de miel, mais l'idée que l'on pourrait en fait gravir ces beaux sommets enneigés ne lui était jamais venu à l'esprit.

Des années plus tard, après avoir déménagé en Suisse, il fait un peu de randonnée parmi les « montagnes à vaches », mais il s'aperçoit bientôt que ses amis étaient généralement trop occupés les week-ends. Ainsi, il a commencé à prendre des jours de congé occasionnel et

monta sur toutes les montagnes à moins de deux heures de route. Puis, un samedi à Nyon, il a vu le panneau d'affichage du CAS, où André Pasche avait annoncé un « cours de glace ». C'est ainsi qu'au courant de l'été 1989, à l'âge de 42 ans, David devint membre du Club Alpin et posa un pied pour la première fois sur un glacier. Puis, un mois plus tard, Charles Zahn a eu le courage de l'emmener en expédition pour gravir le Signalkuppe (4559 m) et c'est ainsi que, comme beaucoup de Britanniques avant lui, il est tombé amoureux des montagnes suisses.

Depuis, David a passé de nombreuses années comme chef de course pour des randonnées en Haute-Savoie. Il a également commencé à apprendre la varappe. Il a escaladé la Dent Blanche avec François Germain. Ont suivi de nombreux 4000m avec des amis ou des guides lorsque les routes étaient plus techniques. Ainsi, en 2012, il a grimpé son 44e « quatre mille ». Au cours des hivers, il avait l'habitude de faire un peu de ski randonnée, mais une fois, il est arrivé la tête la première dans un lac recouvert de neige en descendant de la Grande Dent de Morcles ! Après, il a commencé à trouver les raquettes plus sûres et aussi préférables tôt ou tard dans la saison, quand il y a moins de neige.

Après avoir atteint plus de 50 ans, David est rentré un soir et a retrouvé Joan l'air très pensive.. Elle lui déclara : « Nous ne rajeunissons pas et je pense que tu voudrais bien voir le Népal. » Plusieurs microsecondes plus tard, David a trouvé une annonce dans Les Alpes et était en train de parler rapidement au téléphone. Depuis, il est monté à presque 6000 mètres au Népal, en Equateur, au Pérou et en Tanzanie et, à la stupéfaction de Joan, a franchi à gué plusieurs rivières glaciales en Islande avec 16 kg de matériel de camping et d'équipement photo (il

Portrait



possède plus de 16 000 images dans Photoshop).

David a aussi une autre passion qui est tellement différente de la grimpe comme on peut l'imaginer. Pendant de nombreuses années, David et Joan ont pris des leçons de danse de salon et, récemment, David fut président du Caper Club, qui organise des dîners dansants dans les grands hôtels. Ainsi, après avoir pris sa retraite, l'armoire de David se compose désormais que de vêtements de montagne et d'un smoking!

Quelques dates :

1947 Né à Liverpool, UK.

1970 Visite la Suisse lors d'une expérience au CERN.

1971 Lune de miel en Suisse.

1973 Obtient un doctorat en physique nucléaire et vient au CERN en tant que boursier.

1989 Devient membre du CAS et monte sur le Signalkuppe, son premier 4000.

2004 6e, 7e & 8e 5000m au Pérou (Urus, Ishinca, Pisco plus ~5600 sur Tocllaraju)

2011 75 km en Island avec 16 kg de matériel de camping et de l'équipement photo

2012 44e 4000m et président du Caper Club (dîners dansants de salon)

Christian Spahni



www.raoulsport.ch



Raoul Sport

Nyon



**Location
& Vente**

T +41 (0)22 361 38 35
info@raoulsport.ch

Plage de Promenthoux



Buvette - Restaurant

Cadre familial - Panorama exceptionnel

Ouvert de Pâques au Lundi du Jeûne Fédéral

Manfred ELMER

Tél. 022 361 34 20 - Mobile 078 743 57 95

Communications



Communiqué

La couverture des 6 numéros du bulletin de 2013 sera identique. Si la liste chronologique des événements fut élaborée par André Stäubli, les photos proviennent des archives de la section et de la bibliothèque de Marie Zitkova. Parmi ces photos, celle en noir et blanc, en haut de la couverture, représente six « gaillards » dont 5 furent des anciens présidents. Les avez-vous reconnus ? Alors refermez votre bulletin et revenez sur la page de couverture !

Le personnage, assis à gauche, M. Epiney, représentait les anciens propriétaires du refuge, chasseurs du Val d'Annivers. A ses côtés Alois Dupontet (1958/59/60/61), tout à droite, Edmond Morel (1976/7/8). Derrière, debout à gauche, André Stäubli (1983/4/5), au milieu, Jean Velan (1966/7/8/9) et Jean Brésille (1979/80/81/82).

La photo a été prise lors de l'inauguration, en 1983, par le clubiste Gérard Dous, rédacteur au « Journal de Nyon » devenu « La Côte ».

*Jean Brésille
(Commission du bulletin)*

Cours d'alpinisme, 29-30 juin

Piolet, crampons, corde, baudrier, mousquetons, cordelette... parfait, j'ai tout pour ma prochaine course... mais... MISERE ! ... comment utiliser tout ce commerce ??? Un relais ? Assurer ? Aucune idée !

Pour éviter ces situations pénibles une fois en équilibre sur une arête, venez vous former durant un week-end au Glacier des Diablerets, où nous entraînerons les bases techniques (progression en terrain alpin, neige et glace,

même un peu d'escalade) depuis la cabane des ... Diablerets ! Ouvert à tous niveaux, connaissance des noeuds de base souhaitable, mais pas indispensable. Montée-descente au glacier avec les installations.

Limité à 18 participants. Stamm obligatoire au local le 20 juin à 19h00. Une liste du matériel technique nécessaire sera transmise à cette occasion.

Inscription par courriel dès le 1er mai : nils@gindrat.com, validée après paiement de la finance d'inscription de CHF 200 sur CCP 17-273294-3 (Commission des courses, mention « Cours alpinisme »). Renseignements au 079 527 29 29

*Nils Gindrat,
courses@cas-la-dole.ch*

Envie de participer à l'organisation de l'Assemblée générale 2013 ?

Bonjour à tous,

Cette année, le flambeau de l'organisation de l'AG a été remis à une jeune de 24 ans qui souhaite vous proposer une soirée remplie de vos plus beaux sourires !

Cependant, elle est une adepte de la co-création et espère que parmi vous, chers lecteurs et lectrices du bulletin, quelques membres auront la curiosité de participer à l'organisation de ce bel événement !

Si vous souhaitez partager des fous-rires, être actif dans cette préparation ou simplement aider le jour-même, voici l'adresse email de l'organisatrice : julie.dumartheray@gmail.com.

Pour les autres, réservez d'ores et déjà la date du 16 novembre 2013 pour cette assemblée générale !

Julie Dumatheray



EAU PLOMBERIE FERBLANTERIE

FOUNEX / VD
VERSOIX / GE

tél.: 022 - 776 75 83
Natel: 079 - 202 20 03
Email: efp@bluewin.ch



CHAUFFAGE



COURS DE TAICHI
ET QIGONG

NYON ET REGION

au fil de soi

079/50 194 60

WWW.TAICHI-AUFILDESOI.CH

Necrologie

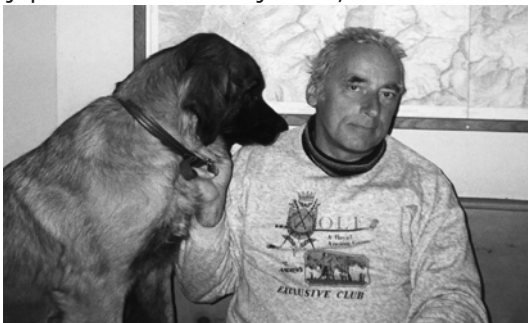


La vie est un livre que l'on feuillette et la dernière page se tourne sans avertissement.

Pierre RHYNER (ancien président 1973-74-75) s'est éteint à l'hôpital de Nyon le 23 janvier dernier dans la sérénité et laisse dans le trouble et la confusion, mais avec soulagement, son épouse Rose (membre cinquantenaire), ses enfants Ursula et Thomas et son petit-fils Damien. En effet, la santé de Pierre avait très fortement décliné ces derniers mois.



Sous-directeur et conseiller juridique à la Zyma (actuellement Novartis), il a pu y exprimer les diverses facettes de son talent. Amoureux du Jura, il l'a parcouru moult fois ! Il a assumé, entre autre, avec son épouse, durant plus de 20 ans, une semaine annuelle de gardiennage à Arpitettaz, tout en « potassant » son japonais... Lundi 28 janvier, un dernier hommage lui a été rendu au Temple de



Nyon devant une nombreuse assistance à laquelle s'était jointe une délégation de clubistes. Dans ces moments de tristesse, la section adresse à sa famille toute sa sympathie et lui exprime toute sa reconnaissance pour son dévouement vis à vis de « la Dôle ».

Si le temps passe, rien ne s'efface et son souvenir restera lumineux.

Jean Brésille.



ASSOCIATION GENEVA Y
GUENIN



ABATTAGE · ÉLAGAGE
BOIS DE CHEMINÉE

LA RAVIÈRE · 1269 BASSINS
022 / 366 15 46 · 022 / 366 46 43

Découvrez le monde à pied



Tirawa

Rue du Petit-Chêne 28
1003 Lausanne

021 566 74 91

**Du voyage
découverte
au grand
trekking,
en petits
groupes
francophones**

Brochure sur demande

www.tirawa.ch

Les courses



9-12 mai (Ascension) : Dentelles de Montmirail – Mont Ventoux (France)

Et voilà, c'est le moment de penser à la grimpe !



Pour le week-end prolongé de l'Ascension, nous retournons en France. Nous logeons à Vaison-la-Romaine en Provence, un endroit plein de beauté et de culture. Pour la grimpe, les Dentelles de Montmirail nous attendent. Ce massif de calcaire est parfait pour les grimpeurs de tous les niveaux.

Pour la marche, le Mont Ventoux et la région toute entière se proposent pour des découvertes enchantées.

Logement : chambres 3 ou 4 lits, douche dans les chambres

Déplacement : en voitures individuelles (4 heures depuis Prangins)

Délai d'inscription : 30 avril (nombre de participants limité à 25)

Prix par personne : CHF 190.- (chambre, tous les petits déjeuners, tous les repas du soir)

Stamm au local le jeudi 2 mai à 20h00

Inscription et renseignements:

Christophe Straessle

079 623 86 53

christophe.straessle@bluewin.ch



ALPFAM

29.06-30.06 Parcours alpin et glacier aux Diablerets

PD



Inscription: dejean@vtxnet.ch. 27.06.13.

Chef de course: Christine Dejan (076 42.08.37)

Adjoint: Pascal Imfeld (022 366.01.71)

SECTION

25.05 Tête à Vincent (Champéry)

4



Départ 5h00 du Parking des Morettes. Ski-alpinisme - crampons piolet; AD+/S4; réservé aux très bons skieurs. Limité à 8 personnes.

Inscription du 13 mai au 22 mai par courriel: fabien.meyer85@gmail.com. Stamm obligatoire au local le 23 mai à 19h00.

Chef de course: Fabien Meyer (079 292 92 32)

Adjoint: Roland Meyer (079 250 01 71)

26.05 Cours escalade

PD/AD



Journée de formation (et de perfectionnement) à l'escalade.

Inscription auprès du chef de course dès le 1er mai; frank.bussink@bt.com. Stamm au local le 23 mai à 19h00.

Chef de course: Frank Bussink (079 800 00 78)

Adjoint: Daniel Beffa (079 250 94 10)

31.05-01.06 Galenstock, voie normale (3586 m)

4



Départ vendredi à 17h00 du Parking des Morettes. Montée au Belvédère (Furka). Course de ski-alpinisme (piolet, crampons, baudrier). Limité à 6 participants..

Inscription du 1er au 23 mai par courriel; roland-meyer30@bluewin.ch. Stamm obligatoire au local le 23 mai à 19h00.

Chef de course: Roland Meyer (079 250 01 71)

08.06 VTT région Martigny

2



Sortie VTT en Bas-Valais, réservée aux VTTistes avec déjà un peu d'entraînement....

Inscription par courriel: christian.spahni@bluewin.ch.

Stamm au local le 6 juin à 19h00.

Chef de course: Christian Spahni (022-364 33 79 ; 079-350 50 66)

09.06 Plateau des Bénés

PD



Depuis Cordon (Sallanches), montée à la Tête Noire, puis traversée du plateau des Bénés. Dénivelé 665 m; temps de marche 4 à 4h30.

Inscription par courriel du 13 mai au 3 juin; spezet@bluewin.ch ou tél. 022 - 369 12 15. Stamm au local le 6 juin à 19h00.

Chef de course: Sylvette Pezet (022 369 12 15)

Les courses



15.06 Arête NE du Luisin (2786 m) AD



Course d'arête, avec certains passages gazeux, mais sans être trop techniques.

Inscription par courriel dès le 1er juin; frank.bussink@bt.com. Stamm au local le 13 juin à 19h00.

Chef de course: Frank Bussink (079 / 800 00 78)

Adjoint: Christian Spahni (022-364 33 79 ; 079-350 50 66)

16.06 Jumelle - Gastlosen AD/D



Deux voies possibles (niveau 5 ou 6a) sur le beau pilier de la Jumelle.. Inscription par courriel; salamon.denis@bluewin.ch. Stamm au local le 13 juin à 19h00.

Chef de course: Denis Salamon (078/84 51 503)

22.06-23.06 Aiguille Marbrée, Vierge et Petit Flambeau PD/AD



Départ 5h00 du Parking des Morettes pour le refuge Torino. Aiguille Marbrée, accès couloir neige et terrain mixte, Vierge 1 long. 3c/4a et rappel, Petit Flambeau arête neigeuse. Limité à 6 personnes.

Inscription par courriel dès le 22 mai; roland-meyer30@bluewin.ch. Stamm obligatoire au local le 20 juin à 19h00.

Chef de course: Roland Meyer (079 250 01 71)

Adjoint: Fabien Meyer (079 292 92 32)

29.06-30.06 Fletschorn (3993 m) AD



Le presque 4000 m de Saas-Grund; nuitée à la cabane Weissmies. Montée au sommet en 5h00; passages délicats si glace vive! Limité à 6 personnes.

Inscription: Inscription jusqu'au 1er juin; jakob.troxler@sunrise.ch ou tél. 079 - 226 72 53. Stamm au local le 27 juin à 19h00.

Chef de course: Jacques Troxler (022-366 39 30 ; 079-226 72 53)

Adjoint: Mathys Lehmann (079 372 72 75)

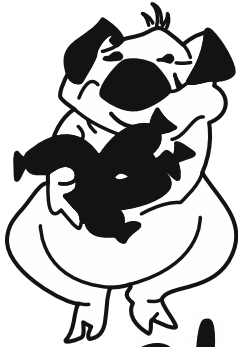
29.06-30.06 Cours alpinisme F



Week-end de formation : encordement et progression sur glacier, escalade, technique de sauvetage. Sommet le dimanche pour mise en pratique. Nuitée à la cabane des Diablerets, montée - descente avec les installations. Limité à 18 participants. Paiement de 200.00 CHF au CCP 17-273294-3 Commission des Courses, après confirmation de l'inscription. Matériel : baudrier, crampons, piolet
Inscription par courriel dès le 1er mai : nils@gindrat.com, renseignements au 079 527 29 29 . Stamm au local le 20 juin à 19h00.

Chef de course: Nils Gindrat (079 527 29 29)

Adjoint: Marie Zitkova (079 236 09 14)



**BOUCHERIE
CHARCUTERIE
TRAITEUR**

Chez Philou

Philippe GRANGE

**Grand-Rue
1268 Begnins
Tél. 022 366 13 14
Fax 022 366 30 60**



Christophe Domenig
Conseiller entreprises

La prévoyance et les assurances vie ont une grande importance de nos jours. En tant que conseiller en assurances de la Mobilière, je suis à même de répondre à vos désirs et exigences dans ces deux domaines également.

La Mobilière *Assurances & prévoyance*

Agence de Lancy, Pierre-Albert Magnin
Chemin des Semailles 2, 1212 Grand-Lancy
Téléphone 022 819 05 55, Fax 022 819 05 99
E-Mail geneve@mobi.ch, www.mobigeneve.ch

Christophe Domenig
Natel 079 620 03 02, christophe.domenig@mobi.ch



JEUDISTES

25.04 St.George - Arzier - St.Cergue

F *



Randonnée facile

4h30 +580/-470m.

Chef de course: Pierre Laedermann (022 361 94 45)

02.05 Le long du Talent

F



Balade dans le Nord-Vaudois, Région d'Orbe

4h30 +/- 250m.

Chef de course: Marianne Stäubli (022 361 43 04)

09.05 Lac Noir-la Balisa-Valsainte-Charmey

PD *



Randonnée pittoresque

4h30 +640/-480m.

Chef de course: Pierre Waibel (021 807 37 05)

16.05 Dent de Vaultion

PD *



Le Pont - Le Day en passant par la Dent de Vaultion(par beau temps uniquement)

4h30 +480/-600m.

Chef de course: Madeleine Serex (022 361 20 74)

23.05 Via ferrata facile (guide F.Germain)

-



Sous la conduite d'un guide. Coût ~100.-/p. Limité à 6.

Délai d'inscription 15 mars.

Chef de course: Albert Rusterholz (022 367 16 04)

30.05 JA Grand Colombier 1535m. (narcisses)

F



Belle course en circuit - vue panoramique sur Mont Blanc et La Tournette, et floraison magnifique. 1h 30 en voiture à Bellegarde, puis au Sur Lyand. (carte IGN no.3331OT)

4h30 +/-600m.

Chef de course: Pamela Harris (022 776 07 94)

06.06 St. Pierre de Clages à Ovronnaz

F *



À travers les vignobles ensoleillés de la vallée du Rhône. Montée vers Ovronnaz via Chamoson, avec visite des bains

3h30 +900m.

Chef de course: Werner Burri (022 364 41 15)

DRAGON
ALPINE



EASTPAK
BUILT TO RESIST

BON D'ACHAT
CHF 50.-

VALABLE A PARTIR DE CHF 250.-

NON-CUMULABLE AVEC D'AUTRES BONS.

IL EST ACCEPTE UNIQUEMENT SUR LA CONFECTION,
SACS EASTPAK, LUNETTES DRAGON, CHAUSSURES GLOBE.

VALABLE JUSQU'AU 31 DECEMBRE 2013



meeting point



la maîtrise de votre image



scan
graphic

scan graphic sa
solutions prépresse

www.scan-graphic.ch

24a, route de duillier
1260 nyon / suisse

t +41 (0)22 994 7488
f +41 (0)22 994 7489

Souvenirs partagés



Bovonne – La Motte, 6 janvier 2013

*Moniteurs : André Stäubli, Roland Meyer, Bernard Jeangros, Christian Spahni
Team d'accueil : Marianne S., Lydia M., Isabelle J., Nora E.,*

Participants : Didier D., Mireille V., Ines A., Manu J., Marcel G., Alice C., Catherine G., Paola F., J-Daniel H., Benedicte B., Nicole F., Sibylle D., Valérie K.



Départ 7h30 de Prangins sous un ciel engageant... pas d'excuse pour rester au lit... D'autant plus que le rendez-vous commun à la Barboleuse est au chaud, au bistro... Je commence déjà à apprécier l'organisation CAS... Théorie pour tous et courte montée par une route forestière pimentée par un petit raccourci permettant de tester l'adhérence des peaux et d'apprendre/perfectionner nos conversions...Y a du boulot... Les ballets Béjart, la souplesse en moins ,mais de jolies chorégraphies ! Une odeur de soupe nous titille les

narines à 500 mètre déjà du chalet des Stäubli (alpage de Bovonne). Le rythme augmente, l'estomac gargouille. Thé, gâteau au paradis ! Merci le team d'accueil. J'apprécie de plus en plus le CAS...



Requiqués, c'est parti pour des exercices pratiques sur le terrain en direction de La Motte. Conversions, traçage, recherche DVA, règles de base, bonne humeur et belle neige sur le versant nord.

Bientôt l'appel de la soupe qui mijote depuis quelques heures couvre les sifflements de nos DVA.

Attablés à l'intérieur (aussi beau que l'extérieur), les discussions vont bon train. On fait connaissance, on partage nos expériences et inexpériences... La soupe est à la hauteur, fromages, saucisson, coup de blanc en accompagnement. (J'apprécie vraiment le CAS...).

Le retour se fait dans les bouchons, malgré notre départ en milieu d'après-

Souvenirs partagés



midi, mais l'attente nous donne le loisir de refaire le monde dans la voiture, et surtout de se dire que les courses seront choisies selon le menu... tiens donc, Gros Châtillon – fondue... on y va ?

Nicole

Tour de Bavon le 12.01.13

Comme c'est souvent le cas, la plupart des participants se sont retrouvés à 7h00 à Prangins.

Le lever du jour a confirmé les dernières prévisions météorologiques. Une fenêtre de ciel bleu entre deux perturbations s'offrait en ce samedi 5 janvier. Il faisait -8° sur le parking de Vichères et nous nous sommes réchauffés devant un café en attendant de devenir tout le groupe. Sylvette en a profité pour récupérer une écharpe oubliée l'année dernière... Ce n'est pas moins de 21 personnes qui étaient inscrites pour cette course et notre chef de course Bernard nous a séparé en trois groupes. Les deux autres groupes étaient menés par Jacques et Pierre.

La caravane s'est élancé vers 9h30, et durant 3h00 le chaud et le froid se sont succédé au rythme des zones d'ombre ou de soleil. Les plus courageux ont gravi les 50 derniers mètres à pied et ont pu profiter d'un panorama fantastique d'où l'on pouvait apercevoir jusqu'au Mont Pèlerin. Pique-nique bien mérité, couplé à une séance de bronzage pour tout le monde. C'est là que notre chef de course a désigné le dernier inscrit comme scribe...

La descente s'est passée dans des conditions de neige parfaites, en partie hors piste ou sur les pistes de Vichères. Les trois groupes se sont retrouvés sur une terrasse pour affiner leur bronzage

et partager le verre de l'amitié, en début d'après-midi. Ceci a permis à chacun de rentrer dans son foyer tôt, en évitant les habituels embouteillages.

Pierre-Frédéric Guex

L'Ambrevetta - 27 janvier 2013

Pas vraiment sexy le PMU de St-Pierre en Faucigny pour la troisième mi-temps de cette course du dimanche 27 janvier 2013. Mais Nils argumente son choix : proximité d'un grand parking, bar moins bondé que ceux des stations, situé dans une localité après La Clusaz pour éviter les bouchons ... Echantillon démonstratif d'une journée organisée dans les détails, du stamm au jeudi à la bière de fin de journée.

Nils nous a donné rendez-vous dans son jardin : Les Aravis. Un massif d'où, depuis le fond de vallée, on choisit sa combe pour la journée comme on choisit sa paire de ski au magasin ou son jambon chez le boucher. 21 Petits Suisses autour de la table pour partager le morceau choisi : L'Ambrevetta 2463m par la combe de Tardevant.

Notre chef d'orchestre en tête, tous à l'unisson pour une montée en formation ... accordéon. Dans cette combe qui porte bien son nom, la marche est fermée par un groupe « balai » constitué de déconneurs un peu râleurs : «c'est pas une course à peaux, c'est une course à pauses !»

Dans la bonne humeur, ambiance bon enfant jusqu'au sommet. Là-haut, splendide panorama et petite leçon de géographie qui donne des envies pour d'autres courses ; malgré l'absence de Maître Mont-Blanc, qui a dû faire un peu trop fort hier soir.

Les peaux décollées, c'est à Patrick et

Souvenirs partagés



à moi que reviennent la tâche de «fermer» la descente. En queue de peloton, j'en profite pour observer le style de ski de chacun, je guide certains débutants, on tente de repérer les meilleures zones de poudreuse. Une belle descente tranquille, toujours dans la bonne humeur jusqu'à la voiture.

C'est le benjamin de la troupe qui vous a écrit le récit. Je pensais pouvoir y laisser une petite vanne envers mes aînés, mais ils m'ont tracé la neige sous les skis. Pendant la journée, ils se sont auto-surnommés : Les périmés !

(Si vous pensiez que cela ne se retrouverait pas dans le bulletin, c'est raté)

Merci pour les rires, merci à tous, merci à Nils

Fabien Meylan

Sortie Gros Châtillon (1840m) - 27 janvier 2013

C'est notre première sortie officielle avec le CAS, section Dôle. Nous avons déjà joué les passagers clandestins aux Aravis avec Roland et quelques fois avec Bernard. Mais cette montée au Gros Châtillon est la première sortie estampillée CAS.



Nous sommes mis à l'épreuve dès l'arrivée sur le parking des Morettes à 8h00, où nous retrouvons en vrac et tous d'un seul coup... Roland, Lydia (les seules têtes connues!) Jean-Jacques, Marie, Eveline, Serge, Annie, Christelle, André, Marianne, Manu, Valérie, Sylvette, Marie, Jean-Daniel, Véronique, Arlette, Anne, Odile, Albert, Rosy et Muriel...et on est sensés se souvenir des tous les prénoms avant la fondue !!

André, que nous venons de rencontrer, nous semble en pleine forme, malgré l'heure matinale (encore que il semble qu'au CAS, un rendez-vous à 8h00 soit synonyme de grasse matinée) et rassemble son troupeau de passagers du bus de la section. Les autres se mettent en voiture...et en route pour Plan-sur-Bex.

Arrivés sur le parking à Léoutre, et après le contrôle DVA et l'appel des groupes par les chefs de groupe (groupe Lydia, groupe André et groupe Roland), la montée commence. Après quelques centaines de mètres, nous prenons un chemin parsemé de cailloux et tous les amoureux de leurs skis savent déjà que la descente se fera en partie à pied!!

Sortis de la forêt, à partir de 1200m, la neige est bonne et la montée continue dans la bonne humeur. (Voir vidéo et photos)

Les premiers groupes arrivent enfin au sommet d'où la vue sur le Chablais et l'embouchure du Rhône est simplement magnifique. Après les habituels changements de peaux et de tenue, et un léger pic-nic (la fondue va suivre!), Roland nous fait la démonstration de son nouveau DVA révolutionnaire; en effet, le chercheur reste sur place et c'est la victime qui, comme hypnotisée, se rap-

Souvenirs partagés



proche de lui !!

Enfin les derniers rescapés arrivent au sommet et nous nous lançons dans une descente sympathique pour certains, mais infernale pour d'autres dont les forces les ont abandonnés.

Mais, tout étant bien qui finit toujours bien, nous nous retrouvons tous sains et saufs sur le parking et prêts pour un apéro et une fondue bien mérités.

Une belle sortie en famille CAS, qui nous a permis de rencontrer plein de sympathiques membres de la section dès nos débuts.



Maintenant, il ne reste qu'à rencontrer la Présidente et à recevoir la médaille !!

Merci Roland, Merci Lydia et Merci André pour nous avoir si bien guidés

Carine et William Fankhauser + Barbara et Nicolas Aeschmann

Walighürli BE, 3 février 2013

Chef de course: Roland Meyer, N. Lecoultre

La course était initialement prévue à la Pointe de Mandallaz le samedi. A cause d'une très mauvaise météo et d'un risque d'avalanche de 3, décision fut prise par notre chef de course d'aller au Wa-

lighürli le dimanche. Une autre équipe de la section, qui avait prévu d'aller à la Crêta de Vella, fera le même choix. Au total, environ 20 personnes de notre section se retrouvent à Feutersoey.

Une jolie montée commence pour nous, sur de belles pentes douces, clairsemées de forêts aérées. Un hélicoptère passe dans le ciel ; on m'apprend que le Walighürli possède une place d'atterrissage. Nous échapperons au ballet des hélicoptères grâce aux nuages qui jouent habilement avec les sommets, les enveloppant, puis les découvrant de leurs couvertures grises.

Nous entamons notre descente entre deux nuages. Dans la 1^{er} partie, il fait froid, la neige de surface est légère et abondante, la pente suffisante, bref un régal. Les plus motivés remettront les peaux pour se resservir une tranche. Quant à la seconde partie, la neige irrégulière et lourde demande des talents d'équilibriste pour ne pas se retrouver les quatre fers en l'air.

Merci aux chefs de course qui, malgré des conditions difficiles, ont préparé une belle course.

Dominique

Dimanche 10 février 2013 - Sortie Peaux de Phoque au Vanil Blanc

Voilà voilà, c'est fait mon premier rapport de course pour une sortie avec le CAS, je peux mettre la « coche » ... il est écrit ! mais commençons par le commencement.

Ce beau dimanche 10 février, rendez-vous au parking des Morettes à Prangins à 7h sonnantes pour un départ à 5 personnes ... petit groupe mais bien motivé ! En route donc pour Albeuve,

Souvenirs partagés



canton de Fribourg, qui sera le point de départ pour notre ascension du fameux Vanil Blanc.

Arrivé à Albeuve après une petite heure de route (au passage il faisait -16°C vers la sortie d'autoroute de Bulle ... brrr !), nous retrouvons le reste de la troupe, au total 16 personnes, à l'auberge de l'Ange. Pti' bistro local fort sympa, c'était dur de ressortir dans le froid après le café !

Nous nous parquons un peu plus loin, à pied d'œuvre pour attaquer la montée sur le Vanil. Après un petit quart d'heure de préparation tout le monde est fin prêt et nous voilà en route (après bien sûr le traditionnel contrôle des DVA, assuré ce jour-là par Isabelle).

Les 16 se divisent naturellement en 2 groupes, le premier guidé par Pierre et le second par Bernard. Bel accueil après 10 min de montée, quelques chevreuils nous passent devant dans la neige.

Ah oui, j'oubliais quelques infos en « vrac » sur notre sortie du jour :

Départ de 800 et des poussières, 1000m de positif à grimper, sommet à env. 1830m.

Risque avalanche du jour 3 (pente maxi du jour 30° env., juste Bernard & Pierre ?)

Pas un nuage, ciel bleu azure et soleil

Et surtout un bon 40cm de neige fraîche de la nuitet légère ... légère ... légère .

Bref, revenons à notre montée, nous avons mis environ 2h30 pour arriver au sommet du Vanil avec, au bout d'une heure, un petite pause thé chaud et habituelle barre énergétique au coin d'un chalet isolé (photo) avec une vue magnifique !

Deuxième partie de la montée sans difficulté avec le cadeau de 2-3 champignons qui grimpent sur l'autre versant en face de nous. La montée de s'est pas faite seuls (quand même pas mal de monde) mais dans la joie et la bonne humeur, difficile de faire autrement vu les conditions superbes !!

Et voici 2 vues depuis notre sommet du jour, pas mal non ?

Passons maintenant aux choses sérieuses, la descente !! Par respect pour ceux qui n'étaient pas là Je n'ose presque pas parler de la neigeMAGIQUE elle était !! Un bon 40cm de « monstre » belle poudre super légère, que du bonheur je vous dis !!!! Déjà pas mal tracée mais un grand moment de plaisir comme pas 50 fois dans la saison !

Après un bout de descente nous nous sommes arrêtés vers une métairie pour manger nos sandwichs mais quelques courageux (Bernard au carré, Pierre, Norbert, Isabelle et votre serviteur) n'ont pas pu s'empêcher de remettre les peaux pour remonter 250m et profiter de tracer encore un peu cette belle neige ! Comme quoi l'appel de la bonne neige est plus fort que l'appel de l'estomac.

La fin de la descente, jusqu'aux voies, s'est effectuée sans soucis (hormis 2-3 cailloux vicieusement cachés sur le bas) et avec encore une bonne dose de beaux virages !

Un belle, que dis-je une magnifique sortie telle que celle-ci ne peut bien sûr pas se finir sans la fameuse BONNE BIÈRE bien méritée !!

Un IMMENSE MERCI à Bernard Jeangros et Pierre Hanhart pour l'organisation de cette SUPER sortie, beaux paysages, belle montée, descente courte mais tel-



DECOUVERTE ET RANDONNEE

Soif d'évasion ? de Grands Espaces ? Le dépaysement est là, tout près de chez vous. A pied ou en raquettes, Jura-Trek vous emmène en randonnée à la découverte de la faune, la flore et des gens qui peuplent le Jura et les Alpes, contactez-nous !

Jura-Trek
Michel Ruffieux
Ch. de la Fin d'Enhaut 23
CH-1269 Bassins / Switzerland

Tel. +41 79 7751024
E-mail: michel.ruffieux@jura-trek.ch
site web : www.jura-trek.ch



VACANCES DE VOILE



**SEMAINES DE VOILE
DECOUVERTES ...**

**POUR EN SAVOIR PLUS SUR
NOS DESTINATIONS EN**

2013 ET 2014

VISITEZ

NOTRE SITE !

WWW.READY2CASTOFF.COM

Info@ready2castoff.com

Souvenirs partagés



lement belle, que demandez de plus ??

Les participants du jour étaient :

Norbert, Carine, William, Bernard, Isabelle, Elsbeth, Sylvette, Marcel, Julie, Pierre, Roseline, Serge, Bernard, Sandra, Eveline et Guy !!

Voilà pour conclure ce petit rapport écrit avec plaisir (rappelez-vous le début du texte c'est mon premier), @ bientôt tous pour de nouvelles aventures !!

*William Fankhauser / Carine Fankhauser
en relecture.*

PS. Les photos sont sur le site du CAS La Dôle ici Photos Sortie Vanil Blanc 10-02-2013

Pointe Ronde, 2700m, dimanche 17.02 2013

Sous la conduite experte de Fabien Meyer, accompagné de Roland et Lydia Meyer, Quentin Jeangros, Jacques Olivier, Bernard et Fabien Thuner, Guy Willis, Olivier Van Bunnan, André et Marianne Stäubli, nous voilà partis pour Martigny, puis direction Col de la Forclaz et arrêt à La Caffè, hameau de 10 bicoques et 1 bistrot.

Glagla. on se les gèle, il fait moins 15 degrés, donc départ immédiat et droit haut dans la forêt. Les 600 premiers mètres nous réchauffent, nous chauffent les mollets et nous réconcilient avec les conversions.

La neige est douce, nous voilà déjà dans une belle clairière où une petite pause nous oblige à boire une gorgée de thé et d'ingurgiter une barre à (Charlet..) Ce sont les meilleures ! Allez, on ne va pas traîner. Passé les derniers mélèzes, les combes se succèdent, larges, pas trop raides. Chacun a son rythme. Le soleil

nous accompagne et tout doucement nous avalons les 840 derniers mètres. Ouf. Mais la vue est si belle, Le Plateau de Trient, Le Grand Combin, les Aiguilles Dorées, les Aiguilles du Tour, Le Massif de Belledonne, Le Génépi ; j'en passe et des meilleurs. Merci Fabien pour cette magnifique découverte.

Alors la descente : encore plus belle, une neige poudreuse, et malgré les traces ça tourne tout seul. Une combe, deux, puis trois, ça va trop vite, nous voilà déjà dans la forêt et la dernière pente comme un toboggan dans le lit du ruisseau (là c'était un peu dur), tout ça pour nous faire atterrir presque sur le toit de nos voitures.....

Merci Fabien et Roland, c'était juste super et vive la bière !!

Marianne

Griesalp

Apparemment, les membres du CAS ont un malin plaisir à poursuivre la tradition en donnant, avec subtilité, la responsabilité du compte rendu des sorties ... alors voilà l'histoire de notre week-end dans les Alpes Bernoises et plus précisément à Griesalp.

Tout d'abord, le rendez-vous habituel aux Morettes, afin de programmer le covoiturage, et nous voilà partis par une bise glaciale. Plus nous avançons, plus le temps nous faisait défaut et plus on se demandait comment nous allions profiter de cette sortie, mais la chance nous a sourit, puisqu'en arrivant au parking du départ, le soleil pointait son nez glacial.

Les parois rocheuses étaient couvertes de glace épaisse et bleutée à la fois, qui s'arrêtait sur la neige accumulée au-dessus des arbres. Le chemin du départ

Souvenirs partagés



était très agréable, ce qui nous permettait de profiter des images que la nature pouvait nous offrir. Ce parcours nous a permis de faire connaissance et cela a été très agréable.

Magnifique petit chemin dans la forêt que Pierrot nous a fait prendre, technique pour ma part, mais très ludique à la fois. Durant cette montée, nous avons pu profiter de la beauté de la neige et de sa brillance magique. Plusieurs arrêts ont été de rigueur afin de remplir nos estomacs affamés. Quand nous sommes arrivés devant la dernière montée avant le sommet, le soleil nous réchauffait à faire bouillir une casserole, mais nous étions tous impatients d'arriver, afin de pouvoir admirer et apprécier la vue que le « Chistihubel » nous offrait du haut de ses 2216 mètres.

La descente était whaou ... trop cool, comme disent nos jeunes et pfuiiii ... les jambes, mais yesss que c'était bon. Nous sommes arrivés à la cabane des amis de la nature et avons pris possession de nos places pour la nuit, il faut dire que c'était le grand luxe avec des duvets et une douche.

La première bière à été très appréciée et le vin qui suivit fit que les langues se sont déliées agréablement, avec des petites phrases taquines et rigolotes. Moi, nouvelle, je me suis régalée et ne suis pas restée en arrière pour dire des bêtises. L'ambiance nous a, à tous, ouvert l'appétit et le repas était très bon ; à côté, ce poêle qui nous réchauffait le corps et le cœur. Couchés comme les poules à 21 heures, chacun avec son petit rituel ,afin de pouvoir se reposer convenablement.

Le matin à 7 heures, le CAS se lève ... et va déjeuner, mhmmmm. Météo plutôt bouchée, mais notre chef nous propose



de prendre le départ. Quelle bonne idée, car au fur et à mesure que nous avançons sur ce parcours toujours aussi blanc de poudre et de scintillements glacés, le soleil pointait son nez. Les montagnes qui se dessinaient devant nous me paraissaient énormes et puissantes avec une neige légère et grandiose. Le rythme était donné calmement et régulier, ce qui nous offrait la possibilité d'admirer ce paysage majestueux et de respirer cet air qui nous glaçait les narines. Le Bundstock était le point de notre arrivée à 2756 m. Durant notre montée , nous avons eu droit à plusieurs pauses, animées de petits chants dirigés par Pierrot et suivis bien sûr par plusieurs d'entre nous. Qui m'aurait dit que «Le Picoulet» était tendance.....

Nous sommes arrivés au sommet avec un temps qui devenait mauvais, et après une pause repas ainsi que de gros bisous, toute notre équipe se mit à entamer la descente. Imaginez une neige poudreuse et profonde, de belles descentes larges et variées, voilà ce qui nous attendait, mais malheureusement impossible d'y voir clair. Blanc de blanc qu'elle était la vue, aucunes lunettes ne pouvaient améliorer la visibilité. Malgré tout, la bonne humeur régnait et toutes sortes de styles en ressortaient, mais que du bonheur après l'effort.

Souvenirs partagés



Nous sommes arrivés aux voitures et là, devant nous, se tenaient toujours ces puissantes stalactites accrochées aux parois glaciales. Avant de rentrer dans nos foyers, nous nous sommes arrêtés à «Kiental» afin de boire un «Sure Moscht» et c'est là que la décision est tombée, je devais vous donner mes premières impressions concernant cette sortie.

C'est donc avec un grand plaisir que je remercie toute l'équipe composée de Sybille, Annie, Elsbeth, Pierrot, Pierre, Pierre, Mathys, Daniel, Denis, Nils et Paul, qui m'ont apporté beaucoup de joie et d'admiration.

Avec plaisir,

Laurence

Tête de Balme ou Carraye au-dessus de Trient, 2132 m, 860 deniv.

Chef de course : Christian Spahni

Participants: Philippe, Daniela, J-François, Arlette, Nathalie, Barbora, Jacques, Olivier, Ines, Magda, Mathys, Laurent et Pierre-Alain

Après une traversée du Pôle Nord (neige sur l'autoroute entre Montreux et Bex) parfaitement maîtrisée par notre super chauffeur, Nath, nous arrivons à destination avec un petit retard.

Christian nous laisse exceptionnellement boire un petit café avant de repartir tous les 14 pour le départ de la course.

Après le check-up habituel, nous entamons notre ascension vers la Tête de Balme. Le parcours est magique entre les sapins et une quantité de neige fraîchement tombée. La météo n'est pas mal non plus, on a même quelques éclaircies.

La petite troupe suit son guide, qui lui suit une trace, qui elle nous mène finalement en haut d'un sommet.

Au sommet, les questions habituelles fusent; on peut enlever les peaux ?, tu veux du thé ? tu mets tes goggles pour la descente ?, on est à quelle altitude ? et bien sûr; on est donc arrivé à la Tête de Balme ?

Et là, pas de réponse, le guide et ses amis valaisans debriefent dans un silence suspicieux pour finalement nous annoncer qu'on n'était pas à la tête de Balme mais à Carraye.

Carrayment, grâce à notre guide, on s'est fait une des plus belles descentes de la saison ! On se réjouit de se re-tromper.

Et comme d'habitude (ça j'ai vite compris, contrairement aux conversions), on a fini au bistrot du coin pour une petite bière de l'amitié bien méritée.

Merci Christian.

Ines

Le Van (vanil du Van), dénivelé 1'186 m

Participants : Bénédicte B., Oriane D., Sibylle D., Manfred E., Elsbeth K., Josef P., Nicole P., Marcel T., Danny R., Eveline et Serge R., Hugo R., Bernard W.

Cheffe de course : Doris Genoud

Le Van, situé dans la chaîne des vanils fribourgeois, surplombe le paisible village de Granvillard. A 9h00, au parking de la scierie, les places sont rares. Une foule de sportifs s'agite déjà mais elle se dispersera au long des 13 km qui nous séparent du sommet. Treize participants en file indienne, encadrés par notre dynamique et joviale cheffe

Souvenirs partagés



Doris , glissent sur la route enneigée de Bounavaux. D'abord à travers la forêt ; au passage, un clin d'oeil sur l'adorable chapelle blanche au bois sculpté et tavillons, puis la colonne serpente de chalet en chalet dans le pâturage et enchaîne sur la crête qui nous mène au sommet (1966 m).

C'est une vraie balade, entrecoupée de quelques pauses pour digérer les conversions en cours d'apprentissage. Nous disposons de tout le temps pour savourer l'environnement naturel resplendissant ce jour-là. La vallée de l'Intyamou se déroule au fil de la montée. En face et à notre droite, les dents de Branleire et Foliérand, dominées par l'imposant Vanil Noir, offrent une récompense bienvenue. A l'arrivée, nous retrouvons une partie de la foule du départ. La place se fait rare sur le sommet étroit. Il s'agit de bien contrôler ses mouvements et d'éviter d'empiéter sur la corniche de neige. Le pique-nique sera reporté à plus tard. Inutile de prendre racine là-haut, il y a plus de vide que de terre. Les groupes nous rejoignent petit à petit, c'est le moment de céder la place.

Avec régal, nous plongeons dans la magnifique combe raide, couverte d'une épaisse couche de neige cristalline et presque vierge. Un vrai régal d'apesanteur. Et puis, de chalet en chalet, nous rejoignons la route du départ. La boucle du Van s'est refermée.

A mon grand étonnement, pour partager un verre, la journée prendra fin au "Cap vert" et pas comme il se doit au "Vanil noir" dont la porte semble définitivement close.

En résumé, un groupe enthousiaste, une cheffe bienveillante et dynamique, une météo lumineuse, tous les ingréd-

ients étaient réunis pour la recette d'un savoureux dessert !

Merci à Doris, merci aux participants.

Oriane Demierre

La Gouille

Voilà maintenant 30 ans que j'ai commencé à faire du ski de randonnée en Italie. La plupart du temps, je pouvais partir à ski depuis la maison, dans un petit village perché sur la montagne. Dans ce lieu, une des règles principales était de ne pas partir seul en randonnée. Mais avec la prise d'assaut de la montagne, le téléphone portable et l'équipement de haute qualité, de plus en plus de gens partent seuls en la montagne.

Moi aussi, lors de mes premières années en Suisse, je faisais des sorties seul, mais dans des endroits fréquentés. Au bout d'un moment, je me suis inscrit au Club Alpin Suisse à Nyon, mais il y a seulement un mois que j'ai fait ma première sortie avec le club. J'avais peur de sortir avec un grand groupe, parce que je pensais que c'était très compliqué. Mais je me trompais. Les trois premières sorties que je viens juste de faire se sont très bien passées, grâce à une organisation agréable, aux participants ayant une bonne dynamique de groupe et à un juste équilibre entre le nombre de femmes et d'hommes, entre les jeunes et les plus âgés, avec des cheveux gris, comme moi. Les sorties ont été excellentes car partager des aventures avec d'autres personnes est une chose bien plaisante.

La dernière sortie à laquelle je me suis inscrit était pour le Sasseneire ; elle était normalement planifiée pour le 23 février. Mais lors du Stamm, le chef de

Souvenirs partagés



course, Christophe Wolker, a expliqué que c'était mieux de changer de destination parce que les conditions n'étaient pas très bonnes. Il a proposé un autre site dans la même région qui semblait être à la hauteur de nos attentes.

Le groupe s'est rencontré à Prangins à 6.30h et après deux heures de route, nous avons commencé notre randonnée à 1850 mètres d'altitude, à La Gouille, dans le Val d'Hérens, près d'Arolla. Christophe a trouvé un bon rythme de marche et sans interruption, nous avons gagné le sommet. Le soleil, dans un ciel dégagé, était agréable par cet autre jour de froid. Après avoir passé le petit Lac Bleu, nous sommes entrés dans une large vallée qui monte légèrement.

La vallée reflétait les deux extrêmes dans les possibilités offertes par la pratique du ski de randonnée. Sur le versant gauche où se trouvait « notre » sommet, il y avait des traces arquées de ski dans la neige poudreuse brillant au soleil. Sur le versant droit par contre, il y avait une grande avalanche, qui était partie quelques jours plus tôt et qui avait recouvert une partie de la vallée. Le terrain n'était pas très marqué. Je me suis donc demandé si j'aurais osé traverser cette zone seul. J'ai pensé que oui, mais en même temps j'ai songé à mes enfants à la maison et j'ai alors cherché à ne pas poursuivre cette pensée et à me rappeler qu'on doit toujours être prudent lorsqu'on pratique ce sport fascinant.

Après trois heures de marche, nous nous sommes félicités d'être arrivés jusqu'au sommet. Tous les membres du groupe, le chef de course Christophe, Nathalie, Patrick, Pierre-Alain, Hakim, Ines, Félix et moi avons profité d'une

vue magnifique. Nous étions entourés par les Aiguilles Rouges, le Mont de l'Etoile, la Dent du Perroc, le Mont Collon. Nous étions debout, au-dessous de La Roussette, à 2959 mètres d'altitude, sur un sommet ... sans nom. Pas de problèmes, cette « antécime » de La Roussette s'avère être une très belle alternative pour une sortie quand les conditions météo hivernales sont incertaines.

Après avoir mangé un peu, et avant d'avoir froid, nous avons commencé la descente. La première partie était grandiose dans une neige poudreuse. Après quelques pentes magnifiques, nous sommes arrivés dans un couloir raide. Avec le changement de paysage, la qualité de la neige a changé aussi. Le cadre était très accidenté et nous avons dû surmonter quelques défis dans ce couloir. Nous avons rencontré beaucoup moins de difficultés une fois le Restaurant le Lac Bleu dépassé, dans lequel, par ailleurs, nous nous sommes désaltérés et nous avons partagé notre passion pour la montagne, la nature, la liberté ... C'est mieux d'arrêter ici et je me réjouis déjà de la prochaine sortie.

Josef Pfattner

PV Assemblée



PV de l'Assemblée Ordinaire jeudi, 14 février 2013, salle de la Colombière, Nyon

À 20h05 notre nouvelle présidente, Roseline Hanhart souhaite à toutes et à tous la bienvenue pour la première assemblée de l'année, également la première pour elle dans sa nouvelle fonction.

Membre du comité présent :

Roseline Hanhart, présidente, Philip Keller, vice-président, Lotti Reuse, gestion des membres, Doris Genoud, responsable culture et animation, André Stäubli, responsable Arpitettaz, Nils Gindrat, responsable commission des courses, Christian Spahni, responsable bulletin, Pascal Imfeld, responsable ALPFAM, Laurent Schneider, responsable AJ, Albert Rusterholz, responsable des jeudistes et du local, Denis Salomon, caissier.

Membres du comité excusé :

Laurent Turin, responsable Rochefort

Pour cette première Assemblée Ordinaire de l'année 2013, 82 personnes sont venues.

Ordre du jour

1. Communications du comité
2. Présentation des nouveaux membres
3. Propositions individuelles et divers
4. Présentation par le Dr es Science en nivologie et météorologie Robert Bolognesi

Décès

Nous avons le douloureux devoir de vous annoncer les décès des membres suivants : Eugène Guignard, Pierre Rhyner, Fernand Glasbrenner et Roland Jeannin.

Nous sommes en pensées avec ces membres et souhaitons à leurs familles du courage et de la force dans cette période difficile.

Planification des activités du 150ème Jubilé

Finalement l'année du grand jubilé du Club Alpin Suisse est arrivée. Notre section est également impliquée avec un programme inédit pour fêter dignement cet évènement.

Doris Genoud, chef de projet des festivités du jubilé 150ème , prend la parole et présente ce grand projet qui va marquer cette année. La fête est annoncée dans



112 sections du CAS. La section « La Dôle » organise les activités festives suivantes :

- Le 6 juillet, une journée portes ouvertes sera organisée à Rochefort. Celle-ci est destinée à un large public, vu l'accessibilité relativement facile. Dans les alentours de la cabane, plusieurs activités seront organisées, comme par exemple une présentation des chiens de sauvetage, intitulée « Redog », des animations spécifiques pour les enfants seront également à l'ordre du jour. Un repas officiel à la cabane est planifié. Le comité d'organisation cherche encore des bénévoles pour accueillir les enfants. Odile Blondel se met généreusement à disposition.
- Dans le cadre des activités du jubilé, un trek de neuf jours sera organisé. Albert Rusterholz, le responsable de la randonnée, nous présente le programme. L'itinéraire reliera la cabane Rochefort avec celle d'Arpitettaz. Ce parcours exceptionnel passera par les Alpes vaudoises, longera quelques bisses de la vallée du Rhône et remontera le Val d'Anniviers vers Zinal, pour se terminer à la cabane Arpitettaz. Un portage des bagages sera organisé, de telle façon que les participants retrouveront tous les deux jours leurs bagages avec les réserves d'habits. L'hébergement est organisé dans des cabanes et auberges. Cette randonnée sera guidée par un accompagnateur en randonnée. Il est ouvert en première ligne aux membres des autres sections et aux intéressés du CAS. Ce trek est programmé pour 18 participants et trois personnes comme accompagnateurs. Une publication est prévue dans le bulletin de la section, dans la publication globale du CC et dans les divers supports de l'Office de Tourisme de Nyon et dans la presse locale. Le prix de base s'élève à 875.- francs, en demi-pension et transports publics pendant le trek. Les inscriptions devront se faire au mois d'avril jusqu'au début mai.
- La troisième partie de nos festivités se déroulera en hauteur, à la cabane Arpitettaz. André Stäubli prend la parole pour nous expliquer cette partie. Il nous rappelle que la cabane fêtera également son 30ème anniversaire. Cette partie de la fête sera évidemment un peu plus modeste, cela par rapport à l'environnement alpin qui culmine à 2786 mètres d'altitude. Enfin, pour accueillir plus de personnes, des tentes pour dormir (au total 50 places) et une tente pour célébrer la messe, seront louées. Les animations seront simples.

Les participants du trek seront accompagnés de deux botanistes au départ de Zinal. De ce fait, la montée durera environ 6 heures. Le samedi 13 juillet, l'apéro et la soupe seront offerts aux participants de la fête. Par contre, le repas sera payant, sauf pour le groupe de trek qui a un forfait en demi-pension. André nous explique, qu'il est à la recherche de fours à gaz pour préparer les raclettes. Un portage en hélicoptère sera prévu pour apporter tout ce matériel. Il coordonnera le portage avec celui du début de saison pour éviter des vols supplémentaires et maîtriser les coûts. Il nous rappelle qu'il est également possible de monter pendant la journée sans dormir à la cabane, afin de profiter de l'animation et des lieux extraordinaires.

OFFRE SPÉCIALE

20%

de remise à l'achat de lunettes complètes
équipées de verres traités Crizal Forte UV*

UV

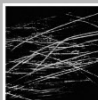


+

REFLETS



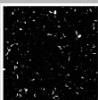
RAYURES



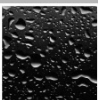
SALISSURES



POUSSIÈRES



EAU



Crizal FORTE^{uv}



MAXIVUE
VOTRE OPTICIEN



OPTIQUE DE LA COMBE

Centre La Combe / 022 361 59 55

www.maxivue.ch

* Offre valable jusqu'au 30 juin 2013 selon conditions en magasin.



Projet de la rénovation de la cabane Arpitettaz

André Stäubli nous présente la situation concernant le projet de rénovation de notre cabane Arpitettaz. Après plusieurs mois d'arrêt, le projet est relancé. L'architecte a réalisé un nouveau projet qui tenait compte des suggestions du CC. Ce projet n'est cependant guère réalisable; pour cette raison, il n'est pas présenté lors de cette assemblée. Une synthèse des deux projets sera élaborée par l'architecte et soumise au comité. Après l'acceptation du comité, le projet sera présenté lors d'une assemblée ultérieure. Le groupe de projet est maintenant géré par Pierre Hanhart. Les rénovations devront tenir compte des nouvelles exigences établies par le CC, par exemple la largeur des couchettes de 65 à 70 centimètres, une meilleure isolation. Par rapport à toutes ces discussions et propositions, il est jugé important de conserver l'aspect et le caractère de la cabane actuelle.

Présentation des nouveaux membres

Nous avons le plaisir de vous présenter les nouveaux arrivés dans notre section.

Propositions individuelles et diverses

Aucune proposition.

Notre présidente nous rappelle que la prochaine Assemblée aura lieu le jeudi 25 avril dans ce même local.

Roseline Hanhart exprime ses remerciements à tous les membres présents, venus le jour de la Saint Valentin et offre aux dames une rose. C'est Christian Spahni qui a gracieusement organisé cette surprise sympathique. Un grand Merci à l'organisateur !

2ème partie : « Présentation par Robert Bolognesi »

Nous avons le grand plaisir d'écouter la présentation du nivologue et météorologue Robert Bolognesi. Lors de son exposé, il a mis le focus sur la prévention des risques d'avalanches et nous a présenté les six règles de base. Les participants ont reçu une multitude d'informations et d'astuces fortement utiles lors de nos sorties. Il a souligné que le respect et la prudence doivent rester les principales valeurs dans les terrains alpins et exposés aux dangers naturels.

Les participants ont largement apprécié cette présentation instructive et intéressante. Ils se sont sentis privilégiés de recevoir des informations aussi importantes d'une source de première main.

Pour le comité :

Elsbeth Koehli

HISTOIRES d'ŒUFS ?



Pas de journée sans ... eux !

L'œuf est partout, du petit déjeuner au dessert et dans le langage du quotidien. Pâques le mettra bientôt encore plus en vedette.



Symbole de vie, de fécondité et de renouveau depuis des temps immémoriaux, l'œuf reste un miracle de la nature, le merveilleux et sa fragilité forment un remarquable équilibre qui vous offre : protéines, sels minéraux et vitamines. Avec la fête de Pâques - dont il est l'emblème populaire avec le lapin, tradition d'origine germanique et nordique - il se décline, en sucre, en chocolat mais aussi en couleurs. A vous de trouver celui que vous préférez ! De part sa forme ovale, il est indispensable dans un frigidaire. Cet ali-

ment, aux qualités et possibilités multiples, est apprécié cuit ou cru et se retrouve omniprésent dans le langage, métaphores et proverbes. Ne faut-il pas prendre soins de « la poule aux œufs d'or » ? Ne mettez pas « tous les œufs dans le même panier » car on « ne fait pas d'omelette sans casser des œufs ». Ne « marchez pas sur des œufs » pour lui dire de se souvenir de « l'œuf de Christophe Colomb » !

En plus, si vous prenez un transport en commun, s'il est « plein comme un œuf », rappelez-vous que « celui qui vole un œuf, volera peut-être un bœuf ». Selon un proverbe d'Europe centrale : « ne mange pas la poule, mais son œuf et cela cent fois ». Sachez que l'amour est un « œuf frais », le mariage un « œuf dur » et le divorce un « œuf brouillé » et que si le passé est un « œuf cassé », l'avenir reste un « œuf couvé ». Ainsi, essayons de ne pas nous brouiller ... avec les oeufs, mais le temps passe et les œufs... durent ! ...

Jean

Brésille

JOYEUSES PAQUES

Remise des textes pour le prochain bulletin No 2/2013

29 avril 2013

Merci de respecter ce délai car nous ne pourrions sinon pas les inclure dans le prochain bulletin. Merci d'envoyer vos textes en fichiers joints, les éventuelles photos (en haute qualité) également en fichiers joints séparés des textes, à l'adresse email : bulletin@cas-la-dole.ch.